

# à Chaudfontaine vivre

n° 213  
Février > Mars 2026



**Dossier :**  
**Des bâtiments publics  
plus performants** (p.6-12)

## Finances

Le budget 2026  
à la loupe (p.14)

## Citoyenneté

HOPLR un réseau social  
pour votre quartier (p.28)

## Seniors

Le Salon « Bien Vivre Son Âge »  
revient en mai (p.37)



## DES PROGRESSIFS SANS DIFFICULTÉ !

*Pas de délai d'adaptation, un confort  
parfait, un usage fonctionnel et pratique,  
un prix justifié... nos clients l'ont bien  
compris !*



# -30%

DÈS  
**76€**

DÈS  
**225€**

**199€**

SUR LES VERRES  
DE STOCK  
ESSILOR (USINE)

PROGRESSIFS ESSILOR  
(TYPE VARILUX)

VÉRITABLES  
VARILUX

1 MONTURE  
+ PROGRESSIFS ESSILOR

## ET CHEZ VOTRE FOURNISSEUR ?

*1 paire de Varilux physio solaire gratuite  
à l'achat de Varilux physio Essilor  
et la 2<sup>e</sup> paire à 50% (soit un avantage jusqu'à 1.601€)*

## LE LUNETIER

Rue Pierre Henvard 8 • 4053 Embourg (sous le Carrefour Market)

Tél.: 04 367 13 38

Ouvert : lundi > vendredi de 10h30 à 12h30 et de 14h30 à 19h00 / Samedi jusqu'à 16h00

## REPASSAGE - AIDE MÉNAGÈRE

Vous cherchez une **aide-ménagère** compétente et de confiance?

Le **repassage** est une corvée?

Nous nous occupons de tout.  
Enlèvement et remise du linge **par nos soins à domicile.**



CONTACTEZ-NOUS AU :

# 0472/52.04.27

tiptop  
services



Rue des Combattants, 39  
4051 Vaux-sous-Chèvremont  
[info@tiptopservices.be](mailto:info@tiptopservices.be)

Agrée Titres-services sous le numéro 01178



# Sommaire

## 5. Autorités communales

Présentation

## 6. Rénovation bâtiments

Optimisation, extension et rénovation des bâtiments communaux

## 13. Travaux

Le plan hiver

## 14. Budget 2026

Chaufontaine (recettes/dépenses)

## 16. Bibliothèques

Les animations des bibliothèques

## 20. Environnement

Protéger les batraciens

## 22. Commune bien-être

Concours : Le plus beau jardin et la plus belle façade

## 26. Zoom

L'info en un coup d'œil

## 28. Participation citoyenne

HOPLR

## 29. Énergie

Nouveaux tarifs électricité

## 30. Numérique

EPN : programme des formations

## 31. Évènement

Théâtre à la Ferme d'Embourg -  
22<sup>e</sup> Salon des Viticulteurs

## 36. Seniors

Activités du CCA  
Salon bien vivre son âge

## 39. Sport

Le retour de la course à pied

## 40. Places des entreprises

Découvrez les entreprises locales

## 42. Vie associative

Les associations locales

## 44. Agenda

Les activités culturelles et touristiques à Chaufontaine

## 46. Mémento

Numéros et infos utiles

## L'ÉDITO

DU BOURGMESTRE  
DANIEL  
BACQUELAINE



### Aider au retour à l'emploi

La réforme du chômage est entrée en vigueur ce 1<sup>er</sup> janvier. Les allocations de chômage sont dorénavant limitées à 2 ans. Fini l'exception belge du « chômage à vie ». Des personnes concernées se tournent vers les CPAS. Chaufontaine a pris les devants. Depuis le 1<sup>er</sup> octobre dernier, la Cellule Emploi Chaufontaine est opérationnelle. Elle est le point de contact unique pour les personnes en fin de droits. Toutes les démarches et les conseils y sont centralisés. Mieux, la dynamique mise en place est de ramener au plus vite les personnes vers l'activité, grâce à un coaching personnalisé et des conseils adaptés. Nous avons noué des contacts positifs avec de nombreuses entreprises qui cherchent à s'adjoindre les services de nouveaux collaborateurs. La recherche de personnes motivées est fréquemment le premier critère mis en avant par les employeurs. Cela démontre que dans bien des cas le chômage n'est pas une fatalité. Au contraire, l'activité professionnelle est vectrice d'intégration sociale et de réalisation personnelle. Un emploi, c'est le meilleur moyen bien souvent pour concrétiser ses projets, construire une famille, acquérir un logement... C'est aussi la satisfaction de contribuer à la solidarité envers celles et ceux qui souffrent.

Pour conclure, je vous livre cette citation de Jean Gol qui a toujours fait sens pour moi : *Lorsque la vie bascule, la solidarité doit être totale.* Mais quand on a la capacité de se prendre en charge, on a le devoir de le faire. C'est à cela que la Cellule Emploi Chaufontaine se consacre pleinement.



## LE VITE DIT

d'Alain Jeunehomme, Échevin

En sa séance du 17 décembre 2025, le Conseil communal a adopté le projet de budget 2026.

Il présente un boni de plus de 93.184,40€ et s'inscrit dans un contexte budgétaire compliqué pour l'ensemble des pouvoirs publics, s'expliquant essentiellement par une augmentation importante des charges de personnel, liée notamment au poids cumulé des indexations passées et de l'impact des pensions.

Le collège a néanmoins élaboré ce budget en maintenant la fiscalité la plus basse possible tout en garantissant une qualité optimale des services à la population.

Cela constituera le fil rouge lors des prochains budgets communaux.





# PAQUES

## MATERIEL HORECA

LE SPÉCIALISTE DU MEILLEUR RAPPORT QUALITÉ PRIX

Autoroute E25 - Sortie 39  
CHÊNÉE / CHAUDFONTAINE



### LE SPÉCIALISTE DU MATÉRIEL DE CUISINE, PATISSERIE ET ART DE LA TABLE POUR LES PROFESSIONNELS ET PARTICULIERS !

Vous êtes un professionnel de l' Horeca, un passionné de cuisine ou vous cherchez des idées de cadeaux? chez nous vous trouverez un large choix en coutellerie, électroménager, décoration, cave à vin, nappage, couverts, verres, vaisselle, art de la table, textiles de cuisine, produits jetables, cafetieres etc .

**Pour plus des articles n'hésitez pas a consulter notre site: [www.materiel-horeca.be](http://www.materiel-horeca.be)**

**MAESTRO** inox 18/10  
quand on vise l'excellence !



**Trancheuse à  
pain pliable**  
Prix 175€



INFO@PAQUES-SA.BE



+32(0) 4 385 01 00



PAIEMENT RAPIDE ET SÉCURISÉ



LIVRAISON À DOMICILE



Cartes cadeaux disponible  
au magasin et Online



LUN - VEN: 9H - 18H  
SAMEDI: 9H À 12H



RUE JOSEPH DEFLANDRE 6  
4053 EMBOURG (BELGIQUE)

POUR PLUS DE RAPIDITÉ ET DE  
SÉCURITÉ, CONSULTEZ NOTRE  
CATALOGUE EN LIGNE SUR

**PAQUES, SA**  
[www.materiel-horeca.be](http://www.materiel-horeca.be)





## Daniel Bacquelaine

### Bourgmestre

État civil - Population - Sépultures - Police administrative - Sécurité/Salubrité - Gardiens de la paix - Services transversaux (personnel, juridique, informatique) - Citoyenneté - Grandes manifestations

• Avenue du Centenaire 14 - 4053 Embourg

• 04 36 15 531 / 04 36 15 534

• bourgmestre@chaudfontaine.be



## Dominique Verlaine

### Échevin

Aménagement du territoire & urbanisme - Mobilité  
Logement - Permis uniques, d'environnement et  
économiques - Plaines de jeux

• Avenue du Centenaire 14 - 4053 Chaudfontaine

• 04 36 15 474

• dominique.verlaine@chaudfontaine.be



## Laurent Radermecker

### Échevin

Affaires sociales - Seniors et intergénérationnel  
Culture - Tourisme - Thermalisme - Économie et  
commerce - Transition numérique

• Rue des Économes 6 - 4051 Vaux-sous-Chèvremont (temporaire)

• 04 36 15 585

• laurent.radermecker@chaudfontaine.be



## Alain Jeunehomme

### Échevin

Finances/budget - Gestion des déchets - Agriculture  
Bien-être animal - Information - Démocratie participative  
Transition énergétique et environnementale

• Avenue du Centenaire 14 - 4053 Embourg

• 04 36 15 445

• alain.jeunehomme@chaudfontaine.be



## Anne Thans-Debruge

### Échevine

Enseignement - Petite enfance - Jeunesse  
Sport - Santé - Bibliothèques

• Avenue du Centenaire 6 - 4053 Embourg

• 04 36 15 552

• thans.anne@gmail.com



## Caroline Veys

### Échevine

Travaux publics - Bâtiments - Personnel d'entretien -  
Propreté Plantations et fleurissement - Cimetières

• Rue de la Vesdre 47 - 4051 Vaux-sous-Chèvremont

• 04 36 15 551

• caroline.veys@chaudfontaine.be



## Didier Grisard de la Rochette

### Président du CPAS

Centre public d'action sociale - Calidipôles

• Rue des Combattants 28 - 4051 Vaux-sous-Chèvremont

• 04 36 15 509

• cpas-president@chaudfontaine.be



## Bruno Lhoest

Président du Conseil communal

bruno.lhoest@gmail.com



## M.L. Chapelle

Cheffe de groupe UP!

ml\_lespire@hotmail.com



## Axel Noël

Chef de groupe Générations

axel.noel@hotmail.com



## Olivier Grondal

Chef de groupe Réveil Citoyen

olivier.grondal@gmail.com



## Antoine Poli

Chef de groupe PS

antoine.poli@chaudfontaine.be



## D. Grisard de la Rochette

### Président

cpas-president@chaudfontaine.be



## Philippe Boveroux

### Conseiller

philippe.boveroux@chaudfontaine.be



## Vincianne Pirard

### Conseillère

vincianne5@hotmail.com



## J.F. Close-Lecoq

### Conseiller

jf.close@skynet.be



## Anne Thans

Chaudfontaine Développement

thans.anne@gmail.com



## Laurent Radermecker

Syndicat d'Initiative

laurent.radermecker@chaudfontaine.be



## Isabelle Dorbolo

Foyer culturel

isabelle.dorbolo@chaudfontaine.be



## Philippe Boveroux

Agence locale pour l'emploi

philippe.boveroux@chaudfontaine.be

# Des bâtiments communaux rénovés pour une gestion optimisée !

Qu'il s'agisse de bâtiments sinistrés par les inondations ou d'infrastructures qui doivent être transformées pour correspondre aux normes actuelles, la Commune de Chaudfontaine veille à la rénovation de son bâti. Sur l'ensemble des villages et quelle que soit la fonction de l'édifice, nous poursuivons ces modernisations avec trois objectifs :

**1. Le confort des utilisateurs :** Que ce soit pour vous recevoir pour vos loisirs, pour vos dossiers sociaux, pour accueillir les enfants ou les associations, il est primordial que les citoyens soient reçus dans des bâtiments adaptés et équipés pour leurs besoins.

**2. La performance des bâtiments :** Actuellement, il est impératif de travailler sur l'économie d'énergie au niveau du bâti afin de réduire au maximum les dépenses liées à leur fonctionnement

**3. Attractivité :** La rénovation des bâtiments participe à la qualité de vie locale et à son attrait.

Nous vous emmenons dans ces pages à la découverte des chantiers en cours dans plusieurs lieux de la Commune.

## Rénovation et extension de l'ancienne maison communale de Vaux-sous-Chèvremont

### *Description du projet*

Le projet a pour objectif de rénover l'ancienne maison communale de Vaux-sous-Chèvremont suite aux inondations de 2021, de construire une nouvelle extension afin de pouvoir accueillir l'ensemble des bureaux de l'administration des affaires sociales, et d'y adjoindre une petite salle polyvalente communale logée jusqu'ici dans un bâtiment temporaire voisin.

Conserver un bâtiment est un choix qui implique d'identifier ses qualités (spatiales, urbanistiques, constructives, patrimoniales...) et de proposer un projet qui intègre une partie significative de celles-ci au concept architectural.

L'ancienne maison communale de Vaux-sous-Chèvremont est un point de repère urbain et temporel pour les valcaprimontois.

Nous l'isolons donc par l'intérieur au moyen de blocs de chaux-chanvre afin de préserver son expression, architecturale.

L'organisation même du bâtiment est conservée, notamment la distribution par un couloir central aux étages. De ce fait les murs porteurs, ainsi que les planchers sont conservés. L'ancienne extension, ne répondant plus aux besoins fonctionnels et présentant peu de qualités constructives, est déconstruite.

L'extension sera envisagée à l'opposé de la façade principale et visera par sa composition à offrir la lecture d'une façade contemporaine, et non d'une annexe arrière.

Une terrasse accompagne cette entrée et un élément horizontal de couverture permet de donner une unité volumétrique au rez de chaussée de l'extension. Il sert également à abriter de la pluie et fait office de pare-soleil pour la large baie vitrée Sud de la petite salle polyvalente.





## Conception énergétique

Trois aspects principaux ont dirigé la stratégie d'étude :

- **Circularité des énergies** : privilégier l'utilisation des énergies durables au sein du bâtiment (énergie solaire, eau de pluie, air pré-chauffé, etc.)
- **Rationalisation** : Adapter la consommation des énergies au plus juste des besoins réels.
- **Durabilité** : Obtenir une conception robuste et résiliente dans le temps, en tenant compte de la réalité du changement climatique (surchauffe, évolution des concepts énergétiques, etc.).

Il nous a paru évident de proposer des matériaux les plus écologiques possibles pour isoler l'enveloppe du bâtiment. Pour préserver les qualités architecturales, l'isolation est installée par l'intérieur.

Après plusieurs analyses, des blocs de chaux-chanvre ont été sélectionnés. Ce matériau, écologique et fabriqué en Belgique, a fait ses preuves dans le monde de la construction et rénovation. Il véhicule parfaitement



la volonté du projet de rénover un bâti ancien avec des techniques contemporaines et rationnelles d'un point de vue environnemental.

**Début des travaux** : 13/01/2025

**Fin des travaux estimée** : 31/03/2026

**Délai en jours calendriers** : 435 JC

**Pouvoir subsidiant** : SPW Infrastructures et Mobilité, direction des bâtiments

**Montant subsidié** : 560.500,00 €

**Montant de l'Adjudication** : 1.884.425,13 € htva

# Rénovation du complexe sportif de Vaux-sous-Chèvremont

Les travaux sont presque entièrement terminés au complexe sportif de Vaux-sous-Chèvremont.

Après le retour des clubs dans la grande salle en novembre 2024, c'est au tour de la petite salle polyvalente, fraîchement reconstruite, d'accueillir dès cette semaine d'autres disciplines.

Depuis début janvier, la nouvelle cafétéria sur pilotis et le retour aux affaires de notre chère Martine ont été célébrés et contribuent aujourd'hui au plus grand bonheur des parents et de nos citoyens.

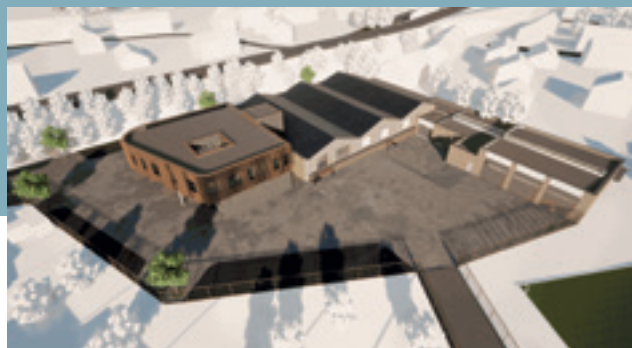
Le sport est bel et bien de retour dans notre vallée.

Le Complexe d'Embourg a aussi connu un lifting, voir en page 39.



# Rénovation et extension

## de l'échevinat des travaux de Chaudfontaine



### *Descriptif général du projet :*

Le projet a démarré par la démolition des bureaux existants ainsi que l'évacuation des containers et des locaux préfabriqués devenus insalubres suite aux tristes événements de juillet 2021.

Une partie du bâtiment existant sera réaménagée en y créant l'espace d'accueil au public, des bureaux, des vestiaires pour les ouvriers, des zones de stockage et un réfectoire pouvant accueillir jusqu'à 52 places assises.

Le projet comprend également la construction d'un nouveau volume, appelé « l'extension ». Le rez-de-chaussée est destiné à recevoir des véhicules utilitaires tandis que l'étage accueillera huit bureaux, une salle de réunion ainsi que des espaces sanitaires, techniques et de rangement ; le tout articulé autour d'un patio-terrasse qui constituera un véritable puit de lumière.

Grâce au choix d'un système structurel poteaux-poutres, le projet se veut « modulable » quant à l'aménagement des locaux de l'étage. Cette technique de construction permet en effet une grande flexibilité des cloisons légères pouvant aller jusqu'à proposer une forme « open-space ».

Les différents espaces se veulent généreux, agréables et lumineux. Le projet respecte le relief du sol existant.

Seul l'étage est revêtu d'un bardage en bois ajouré placé devant la façade isolante, elle-même revêtue d'un enduit de ton gris. Cet ensemble donnera au projet un aspect élégant et contemporain.

### *Adaptation du projet face au risque d'inondation*

En raison des inondations de juillet 2021, l'extension a été étudiée dans le but que les éventuels dégâts engendrés par un nouvel épisode d'inondation soient réduits à leur strict minimum.

Au rez-de-chaussée, le garage pouvant accueillir les véhicules utilitaires, est traité de manière brute. Notons qu'au vu des impositions régionales en zones inondables, les nouvelles constructions doivent être considérée comme « Hydrauliquement Neutre ».

À l'étage, les bureaux sont positionnés plus haut que le niveau maximal de crue. Par cette disposition, l'étage pourra ainsi servir de zone de refuge pour tous les occupants du site.

### *Concept énergétique de l'Auteur de projet*

L'ensemble du projet est conçu dans une optique durable tout en assurant un maximum de confort aux occupants et garantissant une consommation énergétique minimale.

En plus de son rôle esthétique, le bardage en bois ajouré assure également une fonction de pare-soleil pour éviter tout risque de surchauffe.

L'échevinat bénéficiera d'une production d'électricité grâce aux panneaux photovoltaïques placés sur la toiture plate dans le but d'assurer une autonomie énergétique et une réduction durable de l'empreinte carbone.

### *Avis du Service Travaux dans le cadre du suivi de chantier*

Ce projet se caractérise par de nombreuses phases successives et interventions diverses : la démolition et la rénovation partielle du bâtiment existant, la construction d'un nouveau volume, une conception et des choix de matériaux répondant aux impositions régionales en zones inondables, un ancrage dans une optique de performance énergétique et de durabilité...sont autant de points qui participent à la richesse de ce projet de construction et rénovation.

Plusieurs techniques constructives (maçonnerie en blocs béton, prémurs, coffrage en béton coulé en place et structures métalliques) sont réunies au sein d'un même projet. Cette diversité demande une vigilance permanente de la part des différents intervenants, tant du côté de l'auteur de projet que des entreprises.

**Début des travaux :** 3 Février 2025

**Fin estimée des travaux :** Printemps 2026 – Objectif réception provisoire

**Montant :** 2.389.095,61 € TVAC

Assurances : 1.029.647,85 €

Fonds des calamités : 500.371,96 €



# CONSTRUCTION D'UNE CRÊCHE

## de 56 places à Beaufays

**Comment une crèche peut-elle être à la fois un lieu d'éveil et un modèle de durabilité ?**

C'est l'objectif du projet de la crèche de Beaufays, conçu dans le cadre du Plan Cigogne. Avec un bâtiment simple à double pan, inspiré des anciennes fermes, les enfants seront invités à s'épanouir dans un environnement lumineux, orienté plein sud. Les portiques en bois et les grandes ouvertures, rappelant les portes de grange, permettent de créer des espaces modulables, tout en optimisant les consommations énergétiques. Conçu avec des matériaux circulaires et durables, le bâtiment devient un terrain de jeu pour l'éveil des tout-petits. Un projet ludique, chaleureux et respectueux de l'environnement, où chaque détail nourrit l'imaginaire !

### *Descriptif général et concept énergétique*

La nouvelle crèche de Beaufays s'inscrit dans le cadre du Plan Cigogne, afin de répondre à la forte demande d'accueil de la petite enfance sur le territoire de Chaudfontaine. Implanté dans le prolongement de la ferme Geuzaine, le bâtiment neuf vient compléter le pôle public existant, à proximité immédiate de l'académie de golf de Beaufays. Le projet génère un espace cohérent et paysager, propice à l'intégration d'un équipement public contemporain et chaleureux.

Conçue pour accueillir 56 enfants, la crèche est pensée comme un modèle de construction durable. Le projet combine des matériaux complémentaires selon leur pertinence : béton pour l'inertie et la résistance au feu, acier pour la flexibilité structurelle, et ossature bois pour l'enveloppe. Celle-ci est constituée de caissons bois préfabriqués en atelier, garantissant une mise en oeuvre rapide et précise, avec une isolation insufflée en cellulose pour des performances thermiques optimales et un excellent confort intérieur. Cette combinaison raisonnée

illustre une approche pragmatique et engagée : le bon matériau au bon endroit.

L'objectif est ambitieux : atteindre le niveau « zéro énergie », grâce à une conception bioclimatique orientée de manière raisonnée, couplée à des panneaux photovoltaïques en toiture et à un système de géothermie pour le chauffage et la production d'eau chaude. Ces dispositifs assurent une autonomie énergétique quasi complète et une réduction durable de l'empreinte carbone. Le choix des finitions intérieures prolonge cette cohérence environnementale : revêtements de sol en linoléum naturel, parois en liège et des matériaux naturels apparents créent une atmosphère saine, apaisante et respectueuse des matériaux.

Ce projet est une vitrine de la construction circulaire et de l'innovation énergétique au service du bien-être de la petite enfance.

### *Avis du Service Travaux dans le cadre du suivi de chantier*

Le chantier de la crèche de Beaufays se distingue par la cohabitation de plusieurs techniques constructives – ossature bois, structure béton et éléments métalliques – réunies au sein d'un même bâtiment. Cette diversité demande une vigilance permanente et une implication continue de l'ensemble des intervenants, tant du côté de la maîtrise d'ouvrage que des entreprises.

Chaque jonction, chaque transition entre matériaux constitue un détail unique, nécessitant d'être étudié, ajusté et validé en profondeur pour assurer la cohérence technique, énergétique et esthétique de l'ensemble.

Une présence active de tous les intervenants sur le terrain permet d'anticiper les interfaces, de proposer des solutions adaptées et de préserver la qualité architecturale voulue dès la conception.

**Début des travaux :** 10 Février 2025

**Fin estimée des travaux :** 21 Mai 2026

**Pouvoir subsidiant :** Office de la Naissance et de l'Enfance (ONE) Service public de Wallonie – Intérieur et Action sociale via Plan Cigogne +5200 / Plan équilibre 2021-2026

**Montant :** 5.405.293,36 € TVAC

**Subside :** 2.333.650 €.



# Rénovation énergétique

## de l'école primaire de Beaufays 2

### Descriptif du projet

Le projet consiste principalement en une rénovation énergétique. Concernant les revêtements de façades, les matériaux ont été choisis et réfléchis aussi bien par la fonction du bâtiment (scolaire) mais aussi par les possibilités que celui-ci offre. De cette manière l'idée des panneaux Equitone de ton gris est apparue comme judicieuse. Ce matériau se veut résistant et aisément modifiable en cas de problème et apporte une touche de modernité au bâtiment existant.

Les panneaux Trespa colorés en façade avant permettent aussi de faire lien avec la fonction du bâtiment et ainsi de donner une certaine dynamique au soubassement. Les façades arrière situées au niveau de la mitoyenneté sont travaillées avec des panneaux Equitone de ton gris foncé et ce à la suite de discussion avec les propriétaires des parcelles mitoyenne concernées.

Cette réhabilitation énergétique du bâtiment existant impliquait également une solution par rapport au problème de surchauffe présent en façade avant. Effectivement, cette même façade est actuellement principalement composée de vitrage tout en étant exposée vers le Sud. Dès lors une structure permanente sera implantée par devant la façade. La corniche existante débordant de 70cm de la façade, cela permet une implantation de la structure permanente dans les 70cm et ainsi de venir créer une seconde peau au bâtiment. Cette structure permettra la pose de panneaux photovoltaïques. Ces panneaux serviront à la fois de jouer le rôle de brise soleil mais aussi d'alimenter les diverses techniques installées également au sein du bâtiment.

À noter l'installation d'un préau accolé à la façade avant et relié à la structure permanente des panneaux photovoltaïques projetée.

D'un point de vue technique, la ventilation des classes a été totalement repensée pour une meilleure qualité d'air ambiant à l'intérieur de ces dernières qu'auparavant.

### Principaux travaux en cours d'exécution

1. Décapage du revêtement de façade existante
2. Isolation des différentes façades
3. Pose d'un nouveau revêtement de façade
4. Installation de divers techniques (Ventilation, Pompe à chaleur)
5. Installation d'une structure permanente pour des panneaux photovoltaïques pouvant jouer ainsi le rôle de pare-soleil mais également celui d'alimenter les diverses techniques en énergie verte.
6. Installation d'un préau relié à la structure pour panneaux photovoltaïques



### Montant des travaux (TVAC)

- Conception : 110.706,00€
- Travaux : 1.628.932,00€
- Coûts récurrents et assurances (\*) : 121.409,00€

(\*) comprenant pour les 4 années après signature du contrat : l'exploitation-maintenance préventive, la garantie totale, la Mesure et Vérification, la Communication, formation et sensibilisation.

**Début des travaux :** Juillet 2025

**Fin des travaux :** Juin 2026

**Pouvoir subsidiant :** Subside UREBA Exceptionnel de la Région Wallonne (Service Public de Wallonie).

**Montant :** 419.000,00€







# RÉNOVATION ÉNERGÉTIQUE

## de l'école Marcel Thiry à Méhagne

### *Descriptif du projet*

Le projet consiste uniquement en une rénovation énergétique. Autrement dit, seuls, les matérialités ainsi que les châssis sont modifiés. Nous ne modifions en rien les surfaces du bâtiment, les circulations aussi bien intérieures qu'extérieures. De plus, certaines techniques seront également installées dans une optique d'amélioration énergétique. Concernant les revêtements de façades, les matériaux ont été choisis et réfléchis de manière à conserver l'identité du bâtiment existant tout en lui offrant une touche de modernité. Ceux-ci sont essentiellement composés de panneaux de type Equitone ainsi que de briques collées similaires aux existantes.

D'un point de vue technique, la ventilation des classes a été totalement repensée. Une ventilation hygiénique de l'ensemble des classes mise en œuvre offrira une bien meilleure qualité d'air ambiant à l'intérieur de ces dernières qu'auparavant.

Parallèlement à ces travaux de rénovation énergétique, des travaux de mise aux normes pompiers sont également en cours de réalisation par une autre entreprise dans cette école (escaliers, portes de secours et coupe-feu).

En exécution, ce chantier doit composer avec l'école en fonctionnement malgré le fait qu'une partie des travaux s'est exécutée pendant les périodes de congés scolaires.

### *Principaux travaux en cours d'exécution*

1. Décapage du revêtement de façade existante (Brique)
2. Isolation des différentes façades et planchers
3. Pose d'un nouveau revêtement de façade (Brique MBI, Ardoise, Tôle en acier)
4. Installation de divers techniques (Ventilation, Pompe à chaleur, Panneaux Photovoltaïques)

### *Montant des travaux (TVAC)*

- Conception : 102.871,00€
- Travaux : 1.416.420,00€
- Coûts récurrents et assurances (\*) : 180.697,00€

(\*) comprenant pour les 4 années après signature du contrat : l'exploitation-maintenance préventive, la garantie totale, la Mesure et Vérification, la Communication, formation et sensibilisation.

**Début des travaux :** Juillet 2025

**Fin des travaux :** Juin 2026

**Pouvoir subsidiant :** Subside UREBA Exceptionnel de la Région Wallonne (Service Public de Wallonie).

**Montant :** 535.000,00€





# RÉNOVATION ÉNERGÉTIQUE

## du Centre communautaire Espace Beaufays

### Descriptif du projet

Le projet consiste uniquement en une rénovation énergétique. Autrement dit, seuls, les matérialités ainsi que les châssis sont modifiés. Nous ne modifions en rien les surfaces du bâtiment, les circulations aussi bien intérieures qu'extérieure. De plus, certaines techniques seront également installées dans une optique d'amélioration énergétique. Les nouveaux châssis offrent une teinte foncée répondant au bâtiment mitoyen. Concernant les revêtements de façades, les matériaux ont été choisis et réfléchis de manière à conserver l'identité du bâtiment existant tout en lui offrant une touche de modernité. La façade avant est retravaillée avec une nouvelle brique plus allongée tandis que les murs mitoyens ainsi que le mur de la façade arrière sont travaillés avec une ardoise, matériau déjà présent sur les murs en retrait des façades. Au niveau de l'entrée, il est prévu de travailler avec une tôle en acier de teinte foncée. Ce choix se réfléchit de manière à pouvoir marquer l'entrée du bâtiment qui, de plus, est la seule partie du bâtiment construite en forme arrondie.

À noter la verrière en pyramide présente au niveau du sas d'entrée (volume en retrait des façades et donc peu visible depuis la rue) va également être remplacée par une nouvelle verrière à double pans, de pente légère, dans un objectif d'amélioration de la performance énergétique du bâtiment.

D'un point de vue technique, la ventilation a été totalement repensée. Une ventilation hygiénique de l'ensemble des locaux offrira une bien meilleure qualité d'air ambiant qu'auparavant.

Par ailleurs une climatisation de la grande salle ainsi que du local pensionnés sera mise en œuvre.

Lors de l'exécution certaines complications sont apparues après démolition des briques de façades.

Des adaptations de planning ont dû être adoptées afin de permettre une réouverture au public pour cette fin du mois de janvier 2026. Les travaux d'habillage des façades extérieures se poursuivront encore quelques semaines après la réouverture en fonction des conditions climatiques.

### Principaux travaux en cours d'exécution

1. Décapage du revêtement de façade existante (Brique)
2. Isolation des différentes façades
3. Remplacement des châssis existants
4. Pose d'un nouveau revêtement de façade (Brique MBI, Ardoise, Tôle en acier)
5. Installation de divers techniques (Ventilation, Pompe à chaleur)
6. Pose d'une nouvelle enseigne au niveau de l'entrée

### Montant des travaux (TVAC)

- Conception : 81.963,00€
- Travaux : 1.194.668,00€
- Coûts récurrents et assurances (\*) : 88.401,00€

(\*) comprenant pour les 4 années après signature du contrat : l'exploitation-maintenance préventive, la garantie totale, la Mesure et Vérification, la Communication, formation et sensibilisation.

**Début des travaux : Juillet 2025**

**Fin des travaux : Juin 2026**

**Pouvoir subsidiant :** Subside de l'Union Européenne via la Fédération Wallonie Bruxelles pour les infrastructures culturelles dans le cadre du Plan pour la Reprise et la Résilience (PRR) de la Belgique.

**Montant : 475.000,00€**







# PLAN HIVER : POUR UNE SAISON EN SÉCURITÉ SUR NOS ROUTES COMMUNALES

À chaque saison, les services communaux s'emploient à vous offrir un réseau routier communal entretenu au mieux, afin de vous assurer une sécurité quotidienne lors de vos déplacements.

En hiver cependant, les actions conjuguées du service des travaux et des citoyens sont primordiales car un ensemble de plusieurs facteurs peuvent tout à coup rendre la circulation dangereuse en cas de gel ou de neige.

Dans cet article, nous vous présentons le dispositif actif durant l'hiver chez nous, tout en vous encourageant à agir également pour une saison hivernale sans glissades... Croyez-le bien, nos équipes sont toujours à pied d'œuvre en cas d'intempéries, il nous est impossible cependant de dégager la neige avant qu'elle ne tombe.

## CE QUE LA COMMUNE MET EN PLACE

### Préparation et mobilisation

Grâce à un tour de garde qui a débuté le 28/11, les équipes sont en place pour sortir en cas d'intempéries. Elles peuvent ainsi démarrer tôt le matin pour salage et déneigement, avant le début du trafic routier.

- **3 équipes de 8 agents** en rotation permanente
- Surveillance du réseau routier, lutte contre le verglas et déneigement.

### Matériel et ressources

Le service des travaux est équipé d'un matériel spécifique qui lui permet d'être réactif, en plus de la possibilité de recourir à des services externes supplémentaires en cas de forte chute de neige.

- Camions de salage (3), tracteur pour petites rues et culs-de-sac.
- MultiOne pour les **cours d'écoles**.
- Intervenant externe supplémentaire en cas de fortes chutes.
- Environ **250 tonnes de sel/an**, plus 2 palettes de sacs de 25 kg.

### Priorités d'intervention

Les interventions sur le terrain ne sont pas aléatoires mais organisées selon un ordre prioritaire spécifique. Nous rappelons également que toutes les voiries ne sont pas communales même s'ils nous arrivent, en cas de besoin, d'intervenir sur des routes régionales si le besoin est urgent.

- Circuits de **bus**
- **Côtes** et voiries à forte déclivité
- Chemins de grande communication
- Accès aux **écoles** et **crèches**

## COMMENT CONTRIBUER À DES VOIRIES SÛRES EN HIVER

### Équipement et conduite

Equiper son véhicule de **pneus hiver** ou dispositifs adaptés est la première chose à faire en prévision de l'hiver. Bien sûr, une fois sur la route, la police ne peut que vous recommander de **conduire prudemment** et de garder les distances de sécurité.

Enfin, en cas de fortes chutes de neige, le mieux à faire est certainement de tout simplement limiter les déplacements.

### Stationnement & circulation

- Faciliter le travail des ouvriers communaux **en évitant de stationner dans les rues étroites ou en pente** pour permettre le passage des engins.
- **Dégager** la voirie d'**un côté** au minimum pour faciliter le passage des camions de déneigement.

### Entretien autour de son habitation (obligatoire)

Conformément au règlement communal :

**Dégager la neige sur le trottoir sur 1 mètre de large le long de son habitation, le plus rapidement possible.**

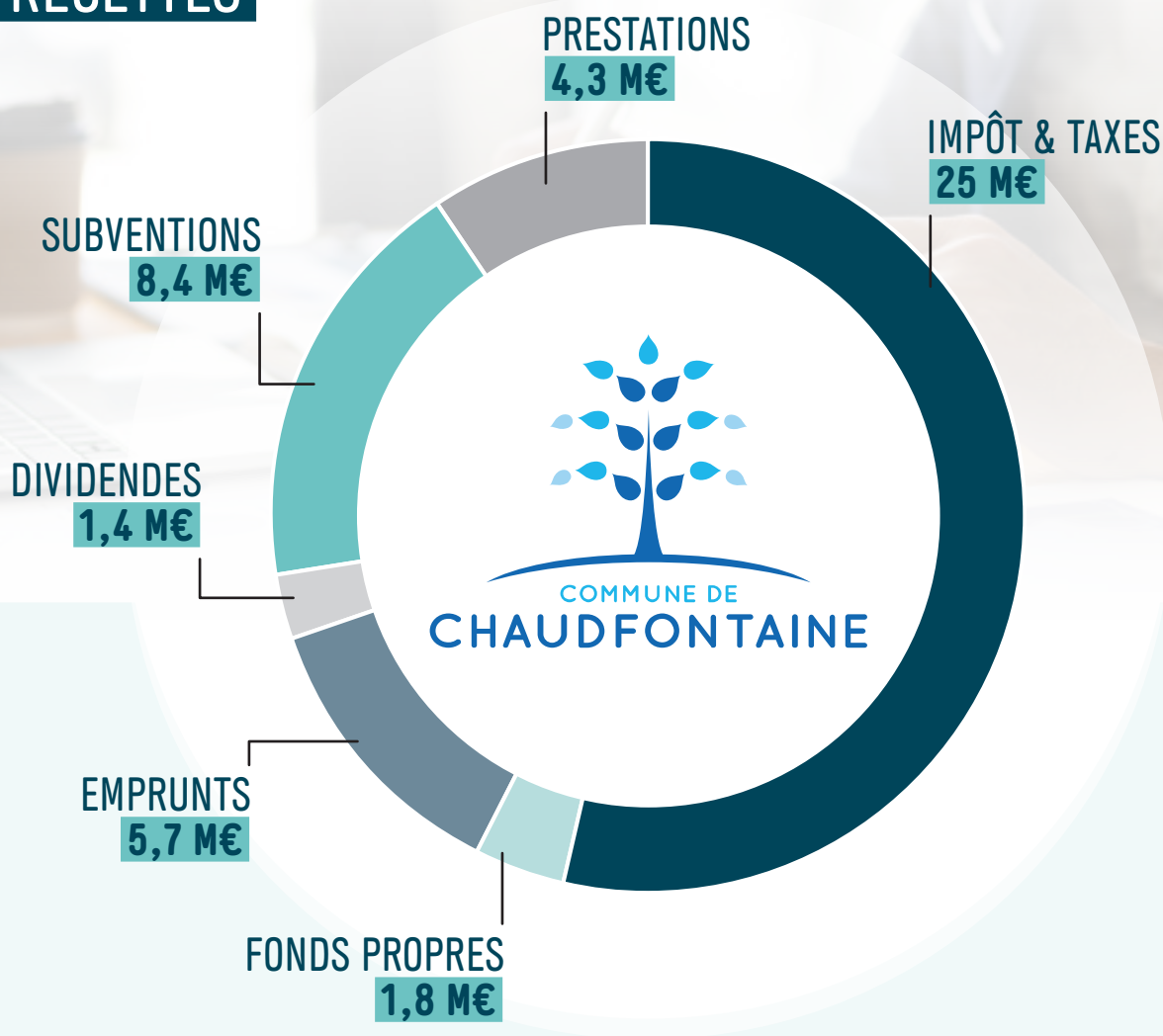
Ne vous étonnez cependant pas, lorsque nos équipes passent avec les lames, ils sont obligés de pousser la neige sur les trottoirs ou dans le fond des culs de sac.

- Ne pas obstruer :
  - les **rigoles**,
  - les **avaloirs**,
  - les **bouches d'incendie**.
- En cas de verglas :
  - **Interdit de déverser de l'eau** sur la voirie ou de laver le trottoir.
  - Obligation de répandre un **produit abrasif** (laitier granulé, scories...).
  - Si du sel est utilisé : **balayage complet obligatoire** ensuite.
- Lors du dégel :
  - Assurer le **dégagement des rigoles et avaloirs** pour laisser s'écouler l'eau.

# BUDGET 2026 DE CHAUDFONTAINE

Le présent rapport budgétaire représentant la synthèse de l'analyse du budget 2026 a été soumis à l'approbation du Conseil communal du 17 décembre dernier. Il permet de dégager les lignes de force en matière de dépenses et de recettes de la commune.

## RECETTES



UN BUDGET 2025 EN BONI  
de 93.184,40 €

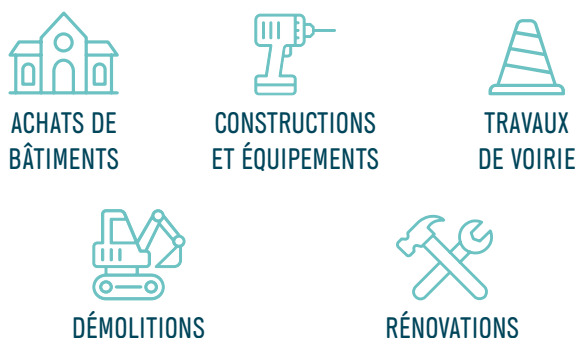


## DÉPENSES

### BUDGET ORDINAIRE DE FONCTIONNEMENT de 44 M€



### BUDGET EXTRAORDINAIRE de 16,2 M€



Pour rappel, un budget constitue une prévision de recettes et de dépenses alors qu'un compte porte sur les recettes effectives et sur les dépenses réellement engagées.

Le budget 2026 de Chaudfontaine s'inscrit dans un contexte compliqué. Les communes subissent de plein fouet les choix budgétaires pris à d'autres niveaux de pouvoir. Entre l'indexation des salaires et les décisions budgétaires prises aux niveaux fédéral et wallon, directement répercutées sur les finances communales, l'exercice se clôture néanmoins sur un boni de 93.184€.

Nous avons notamment dû remonter les centimes additionnels au précompte immobilier de 2550 à 2600 centimes, ce qui était une recommandation explicite de la région wallonne aux communes.

Rappelons qu'en 2024, le précompte immobilier était de 2650 centimes. Il a été diminué au début de la législature.

Afin de continuer à offrir des services optimaux à nos citoyens, les dépenses de personnel sont maintenues même si nous avons décidé de ne pas renouveler certains contrats et de ne pas remplacer systématiquement les absences. D'un autre côté, l'impact budgétaire des inondations commence à s'atténuer même si 120.000 euros restent inscrits pour les dépenses liées aux événements de 2021.

Malgré le contexte, la commune conserve des réserves et provisions importantes, avec un fonds de réserve ordinaire de plus de 3 millions d'euros et des provisions globales dépassant 4,5 millions d'euros.

Le budget extraordinaire reste marqué par de gros projets, principalement liés à la reconstruction et à la qualité de vie. Parmi les principaux chantiers: la reconstruction complète du parc de la Vesdre, la végétalisation des cours d'école et la mise à disposition, dès 2026, d'espaces communautaires dans chaque village.

Le collège a néanmoins élaboré ce budget en maintenant la fiscalité la plus basse possible tout en garantissant une qualité optimale des services à la population.

Cela constituera le fil rouge lors des prochains budgets communaux.

# LES ANIMATIONS DES

## LES RÉCURRENTES

### BOOK CLUB



#### Table de conversation en anglais – Adultes

Par Nathalie Goffart, professeure de langues

Fancy english? Reading? Speaking? Sharing? Join us at the conversation group.

Suggested themes for each date.

When? At tea time 5 p.m till 7 p.m

Monday 2nd of February (Belgian authors)

Monday 9th March (What's a book? A surprise!)

📅 02.02 & 09.03 • 17h00 > 19h00

📍 Bibliothèque d'Embourg

💰 5€ la séance

### VOIX ET VIENS...

#### Atelier – 0-3 ans + 1 adulte

Ateliers d'éveil en duo

**Mardi 03/02** : Voyage au fil des sons par Aude Miller, musicienne

De la voix, de la musique... Un moment d'exploration pour vibrer avec les bols chantants, le violon et autres instruments magiques

**Mardi 17/03** : Voyage au fil des livres par Catherine Daele, comédienne, en amour avec les mots et l'écriture  
Des mots doux, des comptines murmurées, des poèmes au creux de l'oreille et du cœur : un moment suspendu pour partager la tendresse du langage

📅 03.02 & 17.03 • 10h00 > 11h00

📍 Bibliothèque d'Embourg

💰 10€ par duo



### CALLIGRAPHIE LATINE

#### Adultes

Par Nathalie De Coster

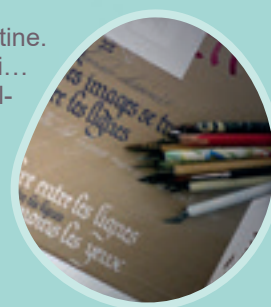
Initiation à la calligraphie latine. Prendre un peu de temps pour soi... Prévoir un bloc de feuilles quadrillées Clairefontaine.

**Débutants** : Mercredis 11/02 et 11/03 de 19h45 à 21h45

**Initiés** : Mercredis 18/02 et 18/03 de 19h45 à 21h45

📍 Bibliothèque d'Embourg

💰 15€ la séance



### L'HEURE BIBLIPAPOTE

#### Heure du conte – 3-8 ans

Par Nathalie De Coster

Un mercredi par mois, retrouvez Fabienne, notre bénévole Biblipapote pour une séance de lecture conviviale.

Des histoires variées, des comptines: un chouette moment à partager en famille

📅 18.02 & 18.03 • 16h00

📍 Bibliothèque d'Embourg

💰 Gratuit

### ÉCRITURE CRÉATIVE

#### Atelier - Adultes

Animatrice, éveilleuse de talents, déverrouilleuse de mots coincés et autrice de 4 livres, Josette Carpentier vous invite à voyager à la rencontre des mots, à vous sentir bien et/ou mieux en écrivant.

📅 21.02 & 28.03 • 10h00 > 12h30

📍 Bibliothèque d'Embourg

💰 15€ la séance





# BIBLIOTHÈQUES

## HISTOIRE(S) DE JOUER

Après-midi jeux de société littéraires – 3-12 ans



Tu adores jouer avec les mots, les histoires et les énigmes ?

Tu veux tester tes connaissances en littérature ?

Tu aimes les héros de tes livres préférés: le loup de Mario Ramos, Simon le lapin, Cornebidouille ou Harry Potter ?

Viens jouer et découvrir en famille les jeux mis à disposition !

📅 25.02 • 14h00 > 16h00

📍 Bibliothèque d'Embourg

€ Gratuit

## JE(U)DIS, JE LIS

Cercle de lecture – 8-12 ans

Tu as entre 8 et 12 ans et tu aimes lire ? Tu as envie d'échanger sur tes lectures ou de découvrir de nouveaux univers ? Que tu sois novice ou lecteur·rice confirmé·e, devoreur·reuse de romans, de bandes dessinées, de mangas, n'hésite pas à rejoindre notre club de lecture ! Séance spéciale dans l'exposition « Qu'est-ce qu'un livre ? Une surprise ! »



📅 05.03 • 17h00 > 18h30

📍 Bibliothèque d'Embourg

€ Gratuit

## CERCLE DE LECTURE

Adultes

Dans une ambiance accueillante et chaleureuse, le cercle de lecture réunit les amoureux des livres pour échanger sur des ouvrages variés : romans, œuvres d'auteur·rice, thèmes spécifiques...

La bibliothèque vous procure le livre sur demande.

Mercredi 04/03 à 20h :  
« L'honorable collectionneur » de Lize Spit par Françoise Mathieu



📅 04.03 • 20h00

📍 Bibliothèque d'Embourg

€ Gratuit

## BIBLIOKID

Atelier – 3-6 ans en duo (1 adulte + 1 enfant)

Par Céline Soupart (Osm'OSE)

Tisser du lien avec son enfant, son petit-enfant... Quoi de plus important ? Et si ce lien se concrétisait autour des livres et de la créativité ?

Venez écouter des histoires, bricoler avec Céline autour d'un nouveau thème à chaque séance.

Thème : Contes revisités.

📅 14.03 • 10h00 > 11h30

📍 Bibliothèque d'Embourg

€ 15€ par duo



RÉSERVATIONS EN LIGNE :

[WWW.CHAUDFONTAINE.BE/ORGANISATEUR/BIBLIOTHEQUES-COMMUNALES/](http://WWW.CHAUDFONTAINE.BE/ORGANISATEUR/BIBLIOTHEQUES-COMMUNALES/)

INFORMATIONS : 04/361 56 69



## LES PONCTUELLES



## LES ENFANTS DE LA RÉSISTANCE

## Jeu de piste – 8-12 ans

Les rues sont calmes, trop calmes... Mais derrière chaque porte, des résistants s'activent dans l'ombre. Aujourd'hui, c'est à ton tour d'agir.

En rejoignant « Les Enfants de la Résistance », tu entres dans une mission secrète : aider Jack, un aviateur allié tombé du ciel, à s'échapper et à regagner l'Angleterre avant que l'ennemi ne le retrouve.

Pour réussir, tu devras décrypter des messages codés, résoudre des énigmes et récupérer des indices cachés. Chaque chiffre trouvé te rapprochera du code secret qui te permettra de mener Jack vers la liberté.

Courage, jeune résistant : la réussite de la mission dépend de toi !

📅 18.02 • 9h30 > 10h30  
& 11h30 > 12h30

📍 Bibliothèque d'Embourg

💰 5€

## BIBLIOTHÉRAPIE

## Atelier

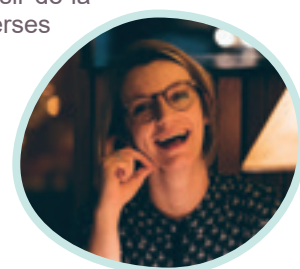
Et si les livres avaient le pouvoir de nous apaiser ? Prenez soin de vous avec les ateliers proposés par Eloïse Steyaert, bibliothérapeute et coach littéraire.

Au programme : quelques informations sur la bibliothérapie, mise en pratique ludique et illustrative, discussions, échanges, conseils lecture, carnet de bord, lecture à voix haute, créativité... le plaisir de la lecture sera décliné sous diverses formes et exercices !

📅 10.03 • 19h00 > 21h00

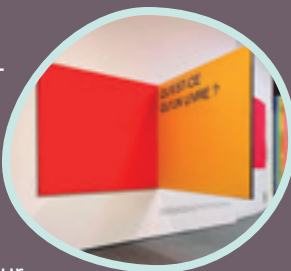
📍 Bibliothèque d'Embourg

💰 15€

QU'EST-CE QU'UN LIVRE ?  
UNE SURPRISE !

## Exposition - Familiale

Une exposition à hauteur d'enfants, qui invite à explorer le livre sous toutes ses formes : format, matière, trait, pli, couleur, typographie, reliure... Venez découvrir une vaste sélection d'ouvrages d'auteurs-illustrateurs belges pour entrevoir la richesse et la variété de l'objet-livre. Le dispositif, ludique, propose aussi d'expérimenter et de créer autour de ces différentes facettes. Enfants et adultes sont invités à venir explorer et créer dans l'exposition.



📅 04.03 > 31.03 • Durant les heures  
d'ouverture de la bibliothèque d'Embourg

📍 Bibliothèque d'Embourg

💰 Gratuit

ABRACADA-  
LIVRES ! LIVRES  
INSOLITES ET  
HISTOIRES ÉTONNANTES

## Heure du conte – dès 5 ans

En guise d'ouverture de l'exposition, viens écouter les histoires hors normes racontées par les bibliothécaires.

📅 04.03 • 16h00

📍 Bibliothèque d'Embourg

💰 Gratuit





## ET POUF... UN LIVRE !

### Atelier – 6-8 ans

À partir d'un bout de tissu, une histoire se crée. Exploite le trait, la couleur, la typographie, ton imaginaire... Et pouf ! voilà ton livre.

📅 11.03 • 14h00 > 16h30  
📍 Bibliothèque d'Embourg  
💰 5€

## LABO LIVRES

### Atelier – 8-10 ans

Viens découvrir l'exposition et explorer tous les éléments qui composent l'album jeunesse: le format, les couleurs, les matières... Du livre géant au livre en pente, de l'album pop-up au leporello.

Ensuite, crée ton propre livre à ramener à la maison.

📅 21.03 • 10h00 > 12h30  
📍 Bibliothèque d'Embourg  
💰 5€



## HISTOIRE(S) DE CRÉER

### Atelier – 5-12 ans

Joue et crée dans notre «petite fabrique» dédiée au livre. Des tables avec différents ateliers te permettront d'expérimenter: réalisation de mini-livres, de cartes pop-up ou encore des leporellos.

📅 25.03 • 14h00 > 16h00  
📍 Bibliothèque d'Embourg  
💰 Gratuit



## BIBLIOTHÈQUES

### EMBOURG

**78, Voie de l'Ardenne - Place Musch  
(04/361 56 69)**

LUNDI 14h00-19h00  
MARDI 09h00-13h00  
MERCREDI 12h00-18h30  
VENDREDI 12h00-18h30  
SAMEDI 09h00-13h00

### BEAUFAYS

**227, Voie de l'Air Pur (04/361 56 71)**

LUNDI 15h00-18h00  
MERCREDI 14h00-19h00  
VENDREDI 14h00-18h00

### VAUX-SOUS-CHEVREMONT

**41, Rue des Combattants (04/361 56 67)**

Entrée et parking par la rue des Écoles

MARDI 14h00-18h00  
SAMEDI 10h00-12h00

### RÉSERVATIONS EN LIGNE :

**[WWW.CHAUDFONTAINE.BE/ORGANISATEUR  
/BIBLIOTHEQUES-COMMUNALES/](http://WWW.CHAUDFONTAINE.BE/ORGANISATEUR/BIBLIOTHEQUES-COMMUNALES/)**

**INFORMATIONS : 04/361 56 69**



## CONFÉRENCE-DÉBAT : LE JARDIN, LA NATURE ET L'HOMME... UN TRIO GAGNANT ?

L'évolution des liens que nous entretenons avec la nature est sujette à des débats actuels. Nous vous invitons, après une présentation des grands principes qui sous-tendent la tendance des jardins naturels à débattre sur la place de la nature dans notre quotidien.

Cette conférence est présentée par Bénédicte Charlier de l'association Natagora, Chargée de mission - Réseau Nature pour les particuliers en Wallonie

Organisé par le Cercle Horticole avec la collaboration du Service Environnement

**Évènement gratuit et libre à tous**

Rendez-vous le 3 mars de 19h30 à 21h30

À l'Espace Beaufays, Voie de l'Air Pur 227 à Beaufays

**Infos :** [marysedonneaux@hotmail.be](mailto:marysedonneaux@hotmail.be)

## LA GRANDE TRAVERSÉE DES BATRACIENS

De fin février à avril, avec le retour des températures nocturnes plus clémentes, les batraciens sortent d'hibernation et regagnent leurs lieux de naissance pour s'y reproduire. Ils bravent les obstacles et traversent nos routes au péril de leurs vies. Natagora vous invite à leur venir en aide.

### TROIS BONNES RAISONS DE CONTRIBUER À PROTÉGER NOS BATRACIENS :

1. La régression ou la disparition des batraciens brise l'équilibre de nos écosystèmes pour lesquels ils jouent un rôle important.
2. Les batraciens **se nourrissent de petits invertébrés**, dont certains, comme les larves de moustiques ou les limaces, ne sont guères appréciées par l'homme. Il est donc dans notre intérêt de les protéger.

3. Les batraciens font partie de notre **patrimoine naturel**.

La richesse de notre faune sauvage est une source d'émerveillement pour tous.

### AUTOMOBILISTES, LA VIGILANCE EST DE MISE

Des panneaux de signalisation seront placés au niveau des sites de migration de batraciens référencés sur le site de Natagora.

À proximité de "routes à amphibiens", le premier réflexe est de rouler à vitesse très réduite et, au besoin, avec les feux de détresse allumés. En dessous de 30 km/h, on évite que les amphibiens ne soient aspirés et projetés contre les soubassements des véhicules.

### NATAGORA VOUS INVITE À LEUR VENIR EN AIDE

Rendez-vous sur

**[www.natagora.be/sauvetage-des-batraciens](http://www.natagora.be/sauvetage-des-batraciens)**

Vous y trouverez :

- Les sites de sauvetage gérés auxquels vous êtes invités à participer
- Les sites non gérés où une personne relais locale est recherchée
- Les activités proposées autour du sauvetage (balades, conférences, animations,...)

### VOUS AVEZ OBSERVÉ DES BATRACIENS SUR VOS ROUTES ?

Nous vous invitons également à signaler les zones de migration non couvertes à **[event@natagora.be](mailto:event@natagora.be)**





# KICK CHAUDFONTAINE : 3 ANS D'ACTION POUR LA BIODIVERSITÉ, UNE FÊTE POUR LE VIVANT !

Le 6 février 2026, la commune de Chaudfontaine écrit une nouvelle page de son engagement pour la biodiversité. Après trois années riches en projets et en rencontres, le projet Kick Chaudfontaine tire sa révérence... mais pas sans fêter ça en grand !

Rendez-vous dès 16h à Source O Rama pour une après-midi et une soirée placées sous le signe de la convivialité, du bilan et de l'avenir.

## UN BILAN FESTIF ET PARTICIPATIF

Pendant trois ans, Kick Chaudfontaine a accompagné les acteurs (particuliers, associations, écoles, entreprises,...) pour préserver et enrichir la biodiversité locale. Le 6 février, c'est l'occasion de présenter et célébrer ces réalisations, mais aussi de découvrir comment chacun peut continuer à s'impliquer.

## AU PROGRAMME :

**16h00-17h30 :** Jeux et sensibilisation pour petits et grands. Venez en famille pour participer à des activités ludiques autour de la biodiversité. Les enfants pourront apprendre en s'amusant, tandis que les plus grands découvriront des initiatives locales. Un goûter avec des produits locaux sera offert pour combler les estomacs vides.

**17h30-19h00 :** Moment convivial et remise des labels Réseau Nature. Place à la détente avec des grignotages et boissons locales. Ce sera aussi l'occasion de remettre les labels Réseau Nature aux participants ayant signé la charte pendant l'année écoulée (si vous ne l'avez pas encore signée, il est toujours temps !), et de mettre en lumière les projets marquants de ces trois années.

**19h00-21h30 :** Projection-débat autour d'un documentaire sur la biodiversité. Pour clore la journée, un documentaire sur la biodiversité sera projeté, suivi d'un temps d'échange pour partager idées et envies pour la suite.

## POURQUOI VENIR ?

- Découvrir les actions menées et les résultats concrets pour la biodiversité à Chaudfontaine.
- Rencontrer les acteurs locaux engagés et échanger sur les projets futurs.
- Passer un moment convivial en famille ou entre amis, autour de valeurs communes.
- Repenser notre rapport à la nature et s'inspirer pour agir à son échelle.

Même si le projet Kick Chaudfontaine s'achève officiellement, l'élan est lancé : de nombreux projets continueront à voir le jour grâce à l'engagement des habitants, des écoles, des associations et la commune.

## INFOS PRATIQUES

**Quand ?** Vendredi 6 février 2026, dès 16h00

**Où ?** Source O Rama, Avenue des Thermes 78/B, 4050 Chaudfontaine

**Entrée libre et gratuite** – Tout public

Inscription souhaitée

Pour vous inscrire et pour plus d'infos, contactez Hélène Léonard : [helene.leonard@chaudfontaine.be](mailto:helene.leonard@chaudfontaine.be) ou **04/361.55.47**



## APPEL AUX BÉNÉVOLES

Sachets, canettes, bouteilles, poubelles, pneus, télévisions, bidons, frigos,... Tous ces déchets se rencontrent malheureusement encore trop souvent le long de nos cours d'eau. STOP !

Chaque année, le **Contrat de Rivière Vesdre**, en partenariat avec la Commune de Chaudfontaine, organise une opération de nettoyage des berges de la Vesdre et de ses affluents.

### Nous avons besoin de vous !

Rendez-vous le 21 mars de 9h à 12h

Rue de la Vesdre (Vaux-sous-Chèvremont) à proximité de la plaine de jeux.

Infos et inscriptions : **04/361 54 67** ou [environnement@chaudfontaine.be](mailto:environnement@chaudfontaine.be)

# CONCOURS « LE PLUS BEAU JARDIN ET LA PLUS BELLE FAÇADE » !

Vous avez envie d'embellir votre quartier et la commune ?

La Commune de Chaudfontaine est heureuse d'annoncer le lancement de son concours « Le plus beau jardin et la plus belle façade », une initiative s'inscrivant dans la Déclaration politique communale et visant à encourager l'embellissement de notre cadre de vie. Ensemble, rendons notre territoire et notre belle commune grâce à des jardins accueillants, des façades soignées et des aménagements respectueux de l'environnement !

## TROIS CATÉGORIES POUR VALORISER VOS TALENTS

Que vous soyez amateur de fleurs, passionné de rénovation ou adepte de jardins naturels et fleuris, il y en a pour tous les goûts :

### Catégorie A — Façades rénovées et embellies

Vous avez restauré votre façade ? Vous en avez valorisé le caractère patrimonial ? Vous avez renouvelé ou amélioré ses matériaux ?

Cette catégorie récompense les efforts réalisés pour revitaliser le bâti existant, mettre en valeur le patrimoine, améliorer l'esthétique d'un immeuble ou renforcer son intégration dans le paysage.

Sont valorisés notamment :

- la mise en valeur du patrimoine,
- la qualité des travaux (peintures, matériaux naturels...),
- l'harmonie générale de la façade,
- l'élégance et la cohérence de l'ensemble,

### Catégorie B — Façades fleuries

Faites vibrer fenêtres, balcons et façades grâce à des plantes et fleurs naturelles, harmonieuses et variées. Des plantes grimpantes ou des jardinières soigneusement composées ? Une explosion de couleurs ou, au contraire, des teintes plus naturelles ? A vous de jouer !

Cette catégorie récompense les aménagements floraux

visibles depuis l'espace public et composés exclusivement de plantes naturelles.

Le jury évaluera notamment :

- l'harmonie de l'ensemble,
- la créativité des combinaisons végétales,
- l'équilibre entre les formes, couleurs, hauteurs et volumes,
- la diversité des fleurs et plantes utilisées.

Laissez libre cours à votre imagination pour transformer votre façade en véritable tableau végétal !

### Catégorie C — Jardins fleuris

Qu'il soit structuré ou d'inspiration plus naturelle, votre jardin peut devenir une véritable œuvre d'art ou un refuge pour la biodiversité, à condition d'allier diversité et harmonie.

Petit ou grand, structuré ou spontané : chaque jardin a sa place !

Cette catégorie valorise les jardins qui contribuent à la beauté et à la biodiversité grâce à une végétation variée, potentiellement indigène, mellifère ou laissée en friche maîtrisée.

Qu'il s'agisse :

- d'un jardin aménagé avec massifs fleuris,
- d'un jardin plus naturel et spontané,

Le jury recherchera l'harmonie du lieu, le soin apporté à l'entretien et la richesse végétale.

La superficie n'est pas un critère, elle n'influence en rien la beauté du jardin.

## QUI PEUT PARTICIPER ?

Tous les habitants et commerçants de la commune sont invités à prendre part au concours. La participation est entièrement gratuite.



## COMMENT S'INSCRIRE ?

L'inscription est obligatoire avant le 15 avril 2026 :

- Par courrier: renvoyez le formulaire disponible dans le VAC à l'Administration communale à l'attention du Service Urbanisme, Avenue du Centenaire 14, 4050 Chaudfontaine.
- En ligne: via le formulaire disponible sur le site de la commune ou PDF sur le site à envoyer à [urbanisme@chaudfontaine.be](mailto:urbanisme@chaudfontaine.be)

## PASSAGE DU JURY

Le jury, composé de membres du Collège, du Conseil, de l'Administration communale et de personnes sensibilisées à l'embellissement et à l'horticulture, visitera les aménagements entre le 15 mai et le 30 juin 2026 sur rendez-vous s'il nécessite un accès sur votre parcelle. Veillez à maintenir vos réalisations en bon état durant toute cette période.

## De beaux prix à gagner !

Les trois lauréats de chaque catégorie seront mis à l'honneur lors d'une cérémonie officielle qui se tiendra dans la Salle des Mariages et recevront des chèques commerçants à utiliser au sein de la commune.

Les plus belles réalisations seront également publiées dans le VAC et sur le site communal.

## DROIT À L'IMAGE

Les participants autorisent l'administration à photographier leurs aménagements pour les valoriser dans ses supports de communication.

Envie de participer à l'embellissement de votre commune ? Montrez votre créativité !

Rejoignez le concours et contribuez, à votre échelle, à un environnement plus agréable, plus vert et plus vivant.

À vos pelles, à vos râteaux, à vos truelles...

Prêts ? Fleurissez !



# LES SORTIES CULTURELLES D'ANCRÂGES EN 2026

Pour bien débiter l'année 2026, l'espace communautaire Ancrâges vous propose, en plus des activités habituelles, trois sorties originales. Entre exposition immersive, photographie d'exception et découverte du patrimoine naturel, ce programme varié invite chacun à vivre des moments enrichissants en toute convivialité.

## Jeudi 12 février – Exposition Cléopâtre Superstar

La première sortie de l'année vous emmènera à l'exposition Cléopâtre Superstar, présentée à la Gare des Guillemins. La visite guidée est proposée au prix de 14 €. Le déplacement se fera en train ou en covoiturage. Places limitées. Réservation obligatoire avant le 29 janvier 2026.

## Avril – Exposition Robert Doisneau à La Boverie Juin – Découverte du Musée de l'Abeille

Les informations pratiques (horaires, tarifs, modalités de réservation) seront communiquées prochainement sur les réseaux sociaux de la commune et dans nos plannings.

## Informations et réservations

Les activités d'Ancrâges sont ouvertes à tous les adultes calidfontains souhaitant partager des moments conviviaux en groupe, dans une ambiance chaleureuse et détendue.

## Parc communal de Vaux-sous-Chèvremont, Rue des combattants 26

Du lundi au jeudi de 13h30 à 16h

Pour toute information complémentaire, l'équipe d'Ancrâges reste à votre disposition au 0470/60 04 62 ou au 0470/60 48 73.

**Pour recevoir le planning complet des activités :**  
**04/361 55 81 ou [ancrages@chaudfontaine.be](mailto:ancrages@chaudfontaine.be)**

Si vous souhaitez être tenu informé de toutes nos activités, n'hésitez pas à nous envoyer votre adresse mail.



# RECRUTEMENT

**100 HABITANTS DE VAUX-SOUS-CHÈVREMONT QUI SOUHAITENT VIVRE PLUS SAINEMENT DANS LE CADRE D'UNE GRANDE ÉTUDE EUROPÉENNE BLUE ZONE.**

L'université de Liège recherche des habitants de Vaux-sous-Chèvremont comme volontaires pour vivre plus sainement !

Les participants recevront une montre connectée pour leur permettre de suivre et d'augmenter leur volume d'activité physique !

L'objectif de cette étude est de montrer que le mode de vie chez les citoyens est améliorable avec des outils simples. Cela afin de sensibiliser les décideurs politiques.

À titre d'exemple, la ville de Singapour a réussi en peu de temps à augmenter son espérance de vie à l'aide de moyen identique !

## APPLICATION

À l'aide d'une application reliée à la montre connectée, les habitants de Vaux-sous-Chèvremont pourront suivre leur mode de vie de manière très précise.

*Les chercheurs collecteront ces données, mais de manière totalement anonymisée ! De plus, vous recevrez à intervalles réguliers des conseils pour vivre plus sainement !*

## ANALYSE SANGUINE

L'université se trouve actuellement dans la phase préparatoire de cette grande étude européenne.

*Dans le cadre de ce projet, nous voulons examiner si un mode de vie plus sain conduit également à une meilleure composition sanguine. C'est pourquoi un petit prélèvement sanguin sera effectué.*

La grande finalité de ce projet est de permettre aux Liégeois, et en particulier aux habitants de Vaux-sous-Chèvremont de vivre plus longtemps en bonne santé !

**Intéressé.e ?** Scannez ce QR code et inscrivez-vous pour le test Blue Zone.

**Contact : [IMRbluezone@uliège.be](mailto:IMRbluezone@uliège.be)  
0499/77 97 14**



## VISITE DE LA « CUISINE ARDENTE », NOUVELLEMENT IMPLANTÉE AUX PORTES DE LA CITÉ ARDENTE.

### UN PAS DE PLUS EN FAVEUR DES CIRCUITS COURTS !

Depuis mi-octobre, TCO Service, la société en charge de la confection et de la livraison des repas chauds pour les écoles communales de Chaudfontaine, a ouvert une nouvelle cuisine dans le Pôle Circuit court, à deux pas du marché matinal de Liège.

L'occasion pour l'échevine de la Santé, Anne Thans-Debruge, et son équipe d'aller visiter cette nouvelle cuisine toute proche de notre commune.

Cette nouvelle cuisine marque l'engagement de TCO Service à servir le territoire liégeois avec des repas de qualité préparés localement tout en créant de nouveaux emplois. Installée à côté de la légumerie Terra Alter, c'est aussi la promesse de trouver dans les assiettes de nos élèves un maximum de légumes frais, bio et locaux, parfois moins connus pour éveiller les sens de nos chers petits gastronomes. Tous ces produits venus directement des producteurs permettent ainsi de répondre davantage à nos valeurs de proximité et de qualité.

- ▶ Légumes frais et BIO : Coopérative Terra Alter
- ▶ Fruits, produits secs, biscuits : Circuits Paysans
- ▶ Huile : huile de tournesol BIO Equilibre (Saive)
- ▶ Volaille : Coopératives wallonnes (Coq des Prés)
- ▶ Viande de bœuf : En direct de mon élevage
- ▶ ...

De quoi servir de savoureux repas sains et équilibrés aux élèves des écoles communales de Chaudfontaine ! Bon appétit



## CAUDIPOLES : VOTRE PARTENAIRE AU QUOTIDIEN

Calidipoles accompagne chaque habitant au moyen de services pratiques, créatifs et humains. Nos activités répondent à vos besoins tout en ayant un impact social : nos équipes incluent des personnes en insertion socioprofessionnelle, qui se forment et développent de nouvelles compétences au fil de leurs missions.

### Des ateliers bois et soudure pour vos projets sur mesure

Une idée, un besoin, un projet particulier ? Nos ateliers bois et soudure vous aident à le réaliser.

- ▶ **Menuiserie** : réparation de meubles et créations décoratives.
- ▶ **Soudure** : fabrication ou réparation de structures métalliques, assemblages sur mesure, projets créatifs en métal.

Notre équipe vous accompagne à chaque étape, qu'il s'agisse d'une réparation spécifique ou d'une création originale.

### Pourquoi choisir Calidipoles ?

- ▶ Contribuer à une économie sociale et solidaire
- ▶ Soutenir des réalisations responsables et inclusives
- ▶ Bénéficier d'un accompagnement attentif, qui valorise vos projets



Boulevard de  
l'Ourthe, 124  
4053 EMBOURG  
04/361.56.12  
[avm@chaudfontaine.be](mailto:avm@chaudfontaine.be)

## DU 20 AU 24 OCTOBRE « AUTOMNE SOLIDAIRE 2025 »



Du 20 au 24 octobre, onze jeunes calidifontains, âgés de 15 à 18 ans, ont participé au projet « automne solidaire ». Ce projet, organisé par le Plan de Cohésion Sociale, permet aux jeunes de découvrir le monde du travail en participant activement à l'embellissement de la commune et en découvrant différents services à destination des citoyens.

Durant cet automne solidaire, les jeunes se sont investis dans divers travaux d'utilité publique.

En collaboration avec l'équipe menuiserie de la Régie des quartiers Chaudfontaine-Vaux, ils ont participé au projet « Vert Namont » et fabriqué quatre bacs à fleurs avec des bois de palettes recyclées. Ces bacs, installés dans la rue Namont de Vaux-sous-Chèvremont, accueilleront bientôt une variété de fleurs et de plantes qui embelliront l'espace. En plus de cette réalisation, les jeunes ont pu, entre autres, participer à l'entretien d'espaces verts et apporter leur aide à des associations locales.

Bravo aux jeunes pour leur motivation et le travail accompli ! Et merci à l'ensemble des partenaires ayant collaboré à ce projet : l'Association St Vincent de Paul Vaux-sous-Chèvremont, le comité de quartier Les Platanes, la Régie des quartiers Chaudfontaine-Vaux, Calidipoles, les Ateliers de la Vedre, le service technique du CPAS de Chaudfontaine, le service environnement de la commune de Chaudfontaine, le domaine Bellum Fagetum et la résidence CHC Mehagne.

## PARTICIPEZ AU GRAND RAMASSAGE **BE WAPP** !

Cette année encore, notre commune s'associe à la campagne **Be Wapp**, initiative citoyenne visant à rendre nos quartiers plus propres et plus agréables à vivre.

Nous vous invitons à nous rejoindre pour un **ramassage de déchets** organisé le **mercredi 25 mars 2026, de 13h30 à 15h30**, au départ de l'**Échevinat des Affaires sociales, rue des combattants 26 à Vaux-sous-Chèvremont**.

Que vous soyez seul, en famille ou entre amis, votre participation compte ! Le matériel nécessaire sera fourni et l'activité se déroulera dans une ambiance conviviale.

**Intéressé(e) ?** Contactez-nous dès maintenant : Service des Affaires sociales au **04/36 15 588** ou **04/36 15 581** ou par mail [affaires.sociales@chaudfontaine.be](mailto:affaires.sociales@chaudfontaine.be)

Ensemble, faisons de notre environnement un endroit plus propre et plus agréable pour tous !

## EMPLOI CHAUDFONTAINE : POUR VOUS ACCOMPAGNER VERS L'EMPLOI ET LA FORMATION.



### Un seul contact :

- par téléphone au 04/36 15 555 de 9h à 11h30 et de 13h30 à 16h
- aux permanences les mardis et vendredis de 9h à 11h30 au local des pensionnés "Ancrâges" dans le Parc communal de Vaux-sous-Chèvremont
- par mail à l'adresse [emploi.chaudfontaine@chaudfontaine.be](mailto:emploi.chaudfontaine@chaudfontaine.be)

**FRELON ASIATIQUE**  
STOPPER L'INVASION,  
PROTÉGER  
LA BIODIVERSITÉ  
ET LA SÉCURITÉ DE TOUS

Séance d'information ouverte à tous  
Chaudfontaine - Salle du conseil  
Administration communale

**Jeudi 5 février à 19h**

Plus d'informations  
François ANTOINE  
Tél.: 04 384 67 88  
[francois.antoine@greova.be](mailto:francois.antoine@greova.be)

Logos: GREOVA, Chaudfontaine, FRELON ASIATIQUE



## BRAVO !

Avez-vous déjà reçu ce petit agenda carré dans votre boîtes aux lettres ?

Distribué la semaine dernière, le numéro 213 vous informe de tout l'agenda touristique et culturel pour le premier quadrimestre de l'année.

Ne tardez pas à bloquer les dates et à réserver les activités qui vous plaisent !



## UNE NOUVELLE EXPÉRIENCE GASTRONOMIQUE À EMBOURG

À Embourg, l'aventure d'Olivier Massart se réinvente sous le nom Om Restaurant.

Plus qu'un simple changement d'adresse, Om incarne une transformation profonde : une cuisine sincère et essentielle, en résonance avec le vivant.

Inspiré par l'équilibre, l'ancrage et l'émotion, le lieu propose une gastronomie vibrante, où chaque plat devient une expérience sensorielle et chaque instant, une émotion gastronomique partagée.

**Horaires** : du Mercredi au Vendredi MIDI : 12:00–15:30, du Mercredi au Samedi SOIR : 19:00–23:30

**Adresse** : Voie de l'Ardenne, 112 à 4053 Embourg  
[om-restaurant.be](http://om-restaurant.be) - Tél : 04/246 41 24



# APÉRO DU VOLONTARIAT ET DE LA PARTICIPATION CITOYENNE

12 FÉVRIER 2026 DE 17H À 19H30 - SOURCE O RAMA

Envie d'agir près de chez vous, de rencontrer des initiatives locales ou de faire connaître les activités de votre association active sur la commune? Dans une ambiance conviviale, vous pourrez échanger autour d'un verre avec de nombreuses associations locales en vue de trouver une mission qui vous inspire.



Vous aurez également l'occasion de **découvrir la nouvelle plateforme « Hoplr »** dédiée à l'entraide et à la participation citoyenne.

Inscriptions pour le

5/02 : 0478/82 53 07 ou [pcs@chaudfontaine.be](mailto:pcs@chaudfontaine.be)



## GUICHET UNIQUE

Le point d'entrée pour toute question à l'administration :  
**04/36 15 411 - [Guichet.unique@chaudfontaine.be](mailto:Guichet.unique@chaudfontaine.be)**

Le guichet unique est une nouvelle équipe communale composée d'agents communaux expérimentés et capables de vous renseigner sur toutes les matières prises en charge par l'administration ou éventuellement vous aiguiller au bon endroit !



15 mars

04/361 55 81 - 0477/92 14 25  
[repaircafe@chaudfontaine.be](mailto:repaircafe@chaudfontaine.be)

Reprise du marché  
local de Ninane  
**le vendredi 20 mars**  
Infos : 04/361 55 18



**LE MARCHÉ DES  
P'TITS OUIHÈS**



## Permanences CPAS : Nouvelles demandes sans RDV

Dès ce lundi, trois permanences sociales sont désormais disponibles pour l'introduction de nouvelles demandes au CPAS.

- Lundi 9-11h
- Mercredi 9-11h **NEW**
- Jeudi 9- 11

Attention, limitation de 8 personnes par permanence.

**Rue des Combattants 28,  
4051 Vaux-sous-Chèvremont  
04/361 54 00**

# HOPLR un nouvel outil citoyen à votre disposition !

Assez des publicités incessantes et des commentaires négatifs, des tirades anonymes et des intrus sur les groupes de vos villages ? Les réseaux sociaux sont-ils encore sociaux ? De plus en plus, les informations que nous y retrouvons sont enfermées entre les algorithmes et les publicités, et nous détournent de la recherche de contact et de lien social, motivation première de notre inscription.

La Commune de Chaudfontaine, à l'image de Luxembourgville et d'autres communes wallonnes, a choisi de mettre à disposition des Calidifontains un réseau social d'un genre unique, qui nous permettra, **en complément de la dynamisation de la vie de quartier par nos services et les activités des associations**, de faciliter les échanges et amener de la convivialité entre voisins.

**HOPLR est un réseau social de quartier belge**, soumis aux normes européennes, pour favoriser l'entraide et les échanges en vue de renforcer le lien social tout en offrant un nouvel outil de communication.

**Vous avez reçu dans votre boîte aux lettres la semaine dernière un courrier muni d'un code qui vous permet de vous connecter à la plateforme.** Testez-la, c'est gratuit, sécurisé et uniquement réservé aux personnes partageant votre code postal.

Que pourrez-vous y faire ?

- faire connaissance avec vos « vrais » voisins, proposer de l'aide ou en bénéficier ;
- prêter ou emprunter une échelle ou tout autre matériel à l'un de vos voisins ;
- trouver un bon plombier ou une baby-sitter de confiance dans votre quartier ;
- participer à des enquêtes ou des sondages ou à rejoindre **le budget participatif 2026** ;
- identifier les associations locales, leurs actions et s'engager bénévolement ;
- être informé des travaux de voirie à côté de chez vous ;
- annoncer un vide-grenier ou une fête de quartier, etc.

Une question ? Une difficulté de connexion ? N'hésitez pas à joindre le service communication au **04/36 15 640** !

***HOPLR vous sera présenté en public lors de l'apéro du volontariat prévu le 12 février (+ d'infos page 27) !***



**Le réseau social des voisins,  
de votre quartier**  
[www.hoplr.com](http://www.hoplr.com)



*Disponible à Chaudfontaine à partir de début 2026*

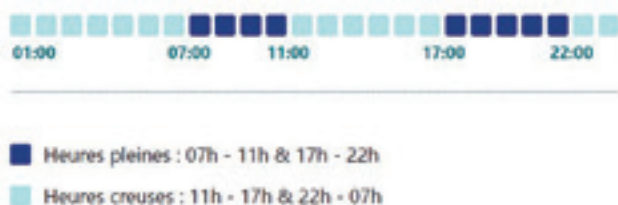
# Nouveaux tarifs de distribution de l'électricité en Wallonie !

Depuis le 1<sup>er</sup> janvier 2026, le **tarif bihoraire** a été adapté en Wallonie.

Auparavant, le tarif « heures pleines » ou « jour » s'appliquait de 7h à 22h en semaine et le tarif « heures creuses » ou « nuit » de 22h à 7h. Le week-end, du vendredi 22h au lundi 7h, était considéré comme creux.

**Ce n'est plus d'application !**

**Dorénavant, une nouvelle tarification pour vos frais de distribution pour l'électricité s'applique pour tous les jours de la semaine, sans distinction entre semaine et week-end :**



[www.cwape.be](http://www.cwape.be)

## QUE DEVEZ-VOUS FAIRE ?

- **Si le contrat avec votre fournisseur d'électricité est lié à une tarification bihoraire**, il est impératif d'adapter vos habitudes de consommation en fonction de ces nouvelles plages horaires, en particulier si vous aviez l'habitude d'utiliser les gros consommateurs d'électricité (séchoir, lave-linge, ...) uniquement les week-ends. Dorénavant, privilégiez une utilisation **chaque jour entre 11h et 17h ainsi qu'entre 22h et 7h**. Vous pouvez, par exemple, programmer votre machine à laver pour démarrer un cycle de lavage en début d'après-midi et récupérer votre linge fraîchement nettoyé en rentrant du travail. Soyez également attentif à ces changements si vous disposez d'un véhicule électrique et que vous le rechargez à la maison !

- **Si votre contrat en électricité est lié à une tarification mono-horaire**, vous n'êtes pas directement impacté par ces changements. Néanmoins, notez que les coûts de distribution appliqués sur votre facture mono-horaire seront également augmentés.

## À SAVOIR ÉGALEMENT

En complément des tarifs mono et bihoraire, un troisième tarif de distribution vient de faire son entrée sur le marché. Il s'agit du tarif incitatif, également appelé **tarif « Impact »**. Il concerne **uniquement les ménages équipés d'un compteur communicant et qui souscrivent un contrat de ce type auprès de leur fournisseur d'électricité**. Avec ce tarif, le prix de l'électricité varie encore davantage selon les moments de la journée.

Envie d'en savoir plus sur les différentes tarifications ? Besoin d'un conseil ou d'un accompagnement ? Le service **€conhome** se tient à votre disposition. N'hésitez pas à faire appel à nous.

## CONTACTS

- **Maison communale d'Embourg**,  
avenue du Centenaire 14  
**Permanence** chaque 1<sup>er</sup> et 3<sup>e</sup> jeudi du mois de 15h30 à 18h30.
- **Parc communal de Vaux-sous-Chèvremont**,  
Bureaux temporaires rue des Économes, 6  
**Permanence** le lundi de 08h30 à 11h00.

04/361 56 05  
[econhome@chaudfontaine.be](mailto:econhome@chaudfontaine.be)



# Espace Public Numérique à Chaudfontaine

**S**i les outils numériques vous compliquent la vie, si vous souhaitez vous former, ou si vous manquez de matériel informatique... alors l'Espace Public Numérique (EPN) de la Commune de Chaudfontaine est là pour vous !

Que vous soyez novice ou expert, vous pourrez, au sein de votre EPN, disposer d'un ordinateur en bénéficiant d'une assistance gratuite et personnalisée.

## Programme des formations

### Gestion des photos

📅 9 février (09h00 - 12h00)

📍 Vaux-sous-Chèvremont

### Cloud (Google Drive, OneDrive, iCloud...)

📅 16 mars (09h30 - 12h00)

📍 Vaux-sous-Chèvremont

### Faire des démarches administratives en ligne

📅 26 mars (09h00 - 12h00)

📍 Vaux-sous-Chèvremont

### Gestion de fichiers sur PC

📅 9 avril (09h00 - 12h00)

📍 Vaux-sous-Chèvremont

### C'est quoi l'IA ?

📅 20 avril (09h00 - 12h00)

📍 Vaux-sous-Chèvremont

Attention : il est obligatoire de s'inscrire aux formations

L'EPN se déplace aussi à domicile. Plus de barrières, plus d'excuses - nous sommes là pour vous, même si vous rencontrez des difficultés de mobilité !

## Contacts et horaires

### Horaire des permanences

Lundi et jeudi : 08h30 - 12h30

Mardi et mercredi : 12h30 - 16h30

### Informations et coordonnées

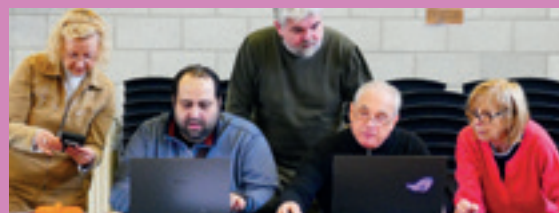
Local Ancrâges

Rue des Combattants 26 - 4051 Vaux/s/Chèvremont

04/361 55 81 - 0475/80 03 35 - 0477/92 14 25

[epn@chaudfontaine.be](mailto:epn@chaudfontaine.be)

# AIAC



Vous avez un problème avec votre ordinateur, votre tablette ou votre smartphone ? Une équipe d'amateurs bénévoles, compétents et motivés est à votre disposition pour le résoudre.

Tous les **mardis** entre **9h** et **12h**.

Adresse : Ecole princesse de Liège, Avenue du Centenaire, 6 à 4053 Embourg.



# Frou-Frou (une vie sauvage)

de Caroline Lamarche  
avec Gaëtan Lejeune

7 février 2026 / 20h

## Résumé

Une adaptation «Frou-Frou», une nouvelle de la Calidifontaine Caroline Lamarche issue de Nous sommes à la lisière, recueil paru aux Editions Gallimard. Prix Goncourt de la nouvelle en 2019.

Un homme un peu esseulé, bénévole dans un centre de revalidation pour oiseaux sauvages, prend soin chez lui d'une cane blessée qui ne pourra peut-être jamais voler. C'est le récit d'une émancipation conjointe et d'une alliance entre l'animal et l'humain, où l'on ne sait qui aide l'autre, finalement. Frou- Frou (une vie sauvage) est une histoire d'amour avant tout, un amour singulier et unique.

A partir des mots de Caroline Lamarche, il y a le désir d'un théâtre qui semble surgir de presque rien, qui se tient comme au bord du vide. Un théâtre où les mots, les silences, mais aussi le corps se rencontrent. C'est aussi la possibilité d'un théâtre où le ténu, l'intime côtoie l'universel et où la tendresse, le léger mais aussi le grave, le plus sombre se répondent. Et puis si c'est un récit fluide, il y a aussi dans l'écriture et dans le théâtre qu'elle génère la possibilité de moments plus éruptifs, qui semblent naître là.

16€

Évènement



# «Au bout des planches»

de et avec Jean-Luc Piraux

11 avril 2026 / 20h

## Résumé

Après une série de solos joués aux quatre coins du monde (« Faut y aller », « En toute inquiétude », « Six pieds sur terre », « Rage dedans »), Jean-Luc Piraux poursuit et approfondit son exploration tragicomique de nos existences. Comme un plongeur de nos rêves sous-marins, il descend encore un peu plus loin à la recherche de nos pépites, de nos errances, de nos silences.

Avec «Au bout des planches», dépouillé de tout artifice, il explore la question de l'ultime échéance, avec une extrême élégance: celle du rire qui répare et réchauffe.

16€

**Après un début de saison marquée par l'humour au féminin, comme au masculin, place au théâtre à la Ferme d'Embourg avec deux comédiens de qualité. Des moments forts à ne pas manquer !**

**RÉSERVATION : [WWW.CHAUDFONTAINE.BE](http://WWW.CHAUDFONTAINE.BE)**

**Lieu : Ferme d'Embourg - Rue Curé Bosch 13, 4053 Embourg**

Dans le cadre des « Tréteaux de la Ferme ». En partenariat avec l'ASBL La ferme d'Embourg.

Informations : 04/361 56 36 - [culture@chaudfontaine.be](mailto:culture@chaudfontaine.be)

**DE MICKEY AUX  
SUPER HÉROS !**



**CHAUDFONTAINE**

**PROLONGATION**  
**> 8 MARS**



**7/7 - 10H-17H**  
WWW.VISITCHAUDFONTAINE.BE

 AVENUE DES THERMES 78B  
4050 CHAUDFONTAINE

En collaboration avec







## 22<sup>e</sup> édition du Salon des Viticulteurs à Embourg!

Les 6, 7 et 8 mars, venez re(découvrir) le **Salon des Viticulteurs de Chaudfontaine!**

Cette année, **nouveauté importante : le salon se tiendra au Complexe sportif d'Embourg.** Un nouveau cadre plus spacieux et surtout plus pratique pour le parking.

Comme toujours, **Visit Chaudfontaine** mise sur l'authenticité et la qualité. Venez rencontrer des viticulteurs passionnés, déguster leurs meilleurs crus et partager leur savoir-faire. Plus d'une vingtaine d'appellations seront représentées: la France viticole, mais aussi l'Italie, la Belgique, la Grèce, le Portugal.

Parmi les incontournables, retrouvez :

- **Le Domaine Meyer** et ses grands vins d'Alsace,
- **Le Domaine Roy** et ses Bourgognes délicats,
- **Le Domaine Souverain**, spécialiste des crus bio de la vallée du Rhône,
- **Le Château Laroche Pipeau**, élégants vins de Fronsac vinifiés en barrique,
- **Le San Donatino**, le domaine créé par Léo Ferré avec de délicieux Chianti
- **Le Domaine Angelliaume** et son remarquable Chinon,
- **Le Vin des Amis** avec leurs pépites de la Loire,
- Et bien sûr **Bellum Fagetum**, la coopérative 100 % locale de Chaudfontaine!

Vous retrouverez également les régions incontournables comme la Champagne au rapport qualité/prix imbattable ou encore les vins typés du Languedoc.

Les plaisirs gourmands seront aussi au rendez-vous : les fromages de **Caseus**, les **spécialités du Périgord** pour accompagner vos dégustations ou encore les huiles d'olive ou limoncello d'**Occhiolino**!

Que vous soyez amateur ou connaisseur, **un moment de plaisir et de convivialité vous attend!**

### Horaires :

Vendredi 6 mars : **Nocturne** de 18h à 22h

Samedi 7 mars : de 12h à 21h

Dimanche 8 mars : de 11h à 18h

**Lieu :** Complexe sportif d'Embourg

**Prix :** 7 € (verre de dégustation inclus)

**Infos :** 04/361 56 30 – [info@visitchaudfontaine.be](mailto:info@visitchaudfontaine.be)

[www.viticulteurs-chaudfontaine.be](http://www.viticulteurs-chaudfontaine.be)



## Expo : échang'art

**Echang'ART quand l'Art est accessible à tous !**

Echang'ART est une exposition-événement originale et amusante où des œuvres d'art sont proposées dans un cadre d'échange plutôt qu'une vente traditionnelle.

Du 13 mars au 10 mai 2026, chaque œuvre exposée dans le musée ARTHOUSE se troque contre un coup de main, un savoir-faire, une compétence, une expérience à partager ou même un objet symbolique.

À vous de proposer votre contrepartie : il suffit de rédiger votre offre sur un post-it et de le coller à côté de l'œuvre qui vous inspire. Soyez créatifs en proposant des idées telles qu'un week-end en Ardennes, un délicieux repas à la maison, un concert à domicile, la tonte de la pelouse, des cours de langues ou de cuisine....

Le principe est simple, dynamique et entièrement participatif.

Ici, pas de transaction financière. Juste des talents, des idées et des rencontres.

Un format original qui valorise les artistes liégeois, stimule la créativité du public et crée de beaux échanges.

L'occasion également de présenter en un seul lieu une palette fantastique d'artistes liégeois actuels de talents : Pierre Devreux, Mady Andrien, Sozyone, Marianne Grooteclaes, Harry Fayt, Jean Dupont... et tant d'autres !

Venez troquer, échanger, proposer, négocier... et repartez peut-être avec une œuvre qui vous ressemble!

ARTHOUSE se transformera en une grande galerie d'art temporaire, de découvertes et de rencontres avec les artistes.

### Informations :

ARTHOUSE - Source O'rama 78,B avenue des thermes 4050 Chaudfontaine

**Ouvert 7 J/7** de 10h00 à 17h00

# Game Ovaires

Vendredi 6 mars 2026 / 20h

**Un spectacle drôle et rythmé qui aborde la ménopause avec humour et légèreté**

« On ne la voit pas venir, on frise les 50, tout va bien et puis paf, un jour, tout bascule et ça se met à péter de partout! »

Les femmes chuchotent entre copines, partagent leurs astuces et masquent les changements induits par la ménopause. Bref, elles surcompensent pour traverser au mieux cette zone de turbulence tandis que les hommes, perplexes, ne parviennent plus à suivre.

Il était temps de lever les tabous autour de la ménopause, c'est ce que se sont dit les comédiennes Sylvie et Elisabeth en se lançant dans l'écriture de GAME OVAIRES.

Sur scène, les situations cocasses et pourtant si quotidiennes s'enchaînent avec rythme. On s'interroge, on rit et on s'informe aussi ! GAME OVAIRES bouscule les idées reçues, positive et surtout dédramatise avec humour et légèreté cette période charnière de la vie des femmes.

11€



C'est un spectacle drôle et inspirant qui s'adresse aux femmes comme aux hommes.

Un spectacle en français d'une heure en paroles mais aussi en chansons !

**Lieu :** Casino de Chaudfontaine, Esplanade 2 Chaudfontaine

**Réservation en ligne uniquement :**

<https://www.chaudfontaine.be/evenements/>

**Contact :** [sante@chaudfontaine.be](mailto:sante@chaudfontaine.be) ou 04/36 15 463

Un spectacle proposé à l'occasion du 8 mars, journée internationale des droits des femmes, par le Service de la Santé.

14 FÉVRIER



Saint-Valentin  
love

Voie de l'Air Pur, 269/b 4052 Beaufays  
[www.fleurs-veronique.be](http://www.fleurs-veronique.be) - 04 368 62 58



## Participez au Parcours d'artistes 2026!

Les 23, 24 et 25 mai 2026

Les artistes plasticien·ne·s de nos belles communes sont à nouveau invité·e·s à offrir une expérience immersive aux curieux·ses et aux passionné·e·s d'art. Peintres, sculpteurs, photographes... que vous travailliez une seule technique ou que vous aimiez les croiser, si vous êtes prêt·e à présenter votre travail au regard du public, rejoignez cette nouvelle édition du Parcours et partagez votre univers.

En plus des visites en ateliers, nous pouvons déjà annoncer au public que l'exposition « Échantillons » sera accessible durant les trois jours, de 14h à 19h, à Sprimont, au Centre d'Interprétation de la Pierre, rue Joseph Potier n°54.

Encore un peu de patience avant de découvrir la belle diversité artistique de cette année !

Les artistes calidifontains intéressés sont priés d'envoyer leur candidature pour le 3 février 2026 au plus tard au Foyer culturel de Chaudfontaine à [culture@chaudfontaine.be](mailto:culture@chaudfontaine.be)



## Conférences

### Histoire de l'art

Les cours sont donnés par **M<sup>me</sup> Garcia**. Historienne de l'art et musicologue de formation, elle enseigne les cours d'histoire de l'art et analyse esthétique depuis 10 ans à l'Académie des Beaux-Arts de Liège. Avant cela, elle occupe pendant 20 ans le poste de commissaire générale de la Foire du Livre de Bruxelles.

#### Les jeudis :

- 22 janvier 2026  
Représentations de la vie et de la mort dans l'art. Histoire des vanités et des natures mortes (apparition, développement, symbolique).
- 19 février 2026  
Vanités et autres représentations du temps dans l'art. Vanités contemporaines, entre tradition et dérision.
- 19 mars 2026  
Le passage du temps, figer l'éphémère par la représentation du processus de vieillissement, par le traitement réel de la matière.
- 16 avril 2026  
Le temps et le travail de mémoire (1<sup>re</sup> partie).
- 14 mai 2026  
Le temps et le travail de mémoire (2<sup>e</sup> partie).
- 18 juin 2026  
Peinture et scènes de crimes



**Lieu :** Source O Rama - Avenue des Thermes 78 bis- 4050 Chaudfontaine

**Horaire :** 14h-16h

**Prix :** 8 euros pour les Calidifontains et 11 euros pour les personnes hors communes

**Inscription obligatoire 04/36 15 636 – [culture@chaudfontaine.be](mailto:culture@chaudfontaine.be)**



# ACTIVITÉS LOISIRS DU CCA

Le programme des prochaines activités :

## REPORTAGE FILMÉ LUNDI 9 FÉVRIER / 14H

Découverte du folklore wallon, à travers un reportage filmé réalisé par Michel CHARLIER.

Suivez les Gilles pour le lancer d'oranges, frémissez devant les Macrales de Boncelles, Vielsalm et Haccourt, et vivez les grandes marches de l'Entre-Sambre-et-Meuse. Plongez dans les carnivals du Kwarne de Malmedy, des Chinelles de Fosse-la-Ville et des Blancs Moussis de Stavelot. Allez à la rencontre des Mati' Ohé de Liège et des 40 Molons namurois.



## CONFÉRENCE LUNDI 9 MARS / 14H00

Découvrir Puccini, grand compositeur italien, avec la conférence « Les petites femmes de Puccini », animée par Bernard DARDINNE, conférencier occasionnel et passionné de musique.

Vous y ferez la connaissance des héroïnes inoubliables du maître de l'opéra : Mimi, Tosca, Manon, Cio-Cio-San et Turandot.

Pour toutes celles et tous ceux qui souhaitent en apprendre davantage sur Puccini et son univers musical.



**Lieu :** Source O'Rama, Avenue des Thermes, 78/B 4050 Chaudfontaine.

**Tarif :** 3€, collation et café compris.

**Conditions d'accès :** Calidifontains de 62 ans ou plus.

**Inscription obligatoire au 04/361 55 81 ou par mail [affaires.sociales@chaudfontaine.be](mailto:affaires.sociales@chaudfontaine.be)**

Taxi possible sur demande.

Accès PMR.

21 et 22 mai 2026

# SALON « BIEN VIVRE SON ÂGE »

Une Journée d'opportunités et de plaisirs pour les seniors

Le jeudi soir du 21 et le vendredi 22 mai 2026 toute la journée, la quatrième édition du Salon « Bien Vivre Son Âge », dédié aux personnes de plus de 65 ans, ouvrira ses portes. Organisé cette année au Casino de Chaudfontaine, cet événement promet une journée riche en découvertes, en informations utiles, et en rencontres avec des acteurs de terrain prêts à répondre aux besoins spécifiques des seniors.

Avec la participation de très nombreux exposants de divers horizons, des conférences d'intérêt, et une variété d'animations, le Salon « Bien Vivre Son Âge » se positionne comme un rendez-vous incontournable pour les seniors en quête de bien-être et d'épanouissement. Une nouveauté : une pièce de théâtre sera présentée le jeudi soir et sera suivie d'un débat !

Ce salon offre bien plus qu'une simple exposition de produits et de services. C'est une véritable plateforme de partage et de découverte, où les visiteurs pourront explorer une large palette de services et de prestations dédiées à leur tranche d'âge. Des nouveautés développées spécifiquement seront mises en avant, permettant ainsi aux seniors de rester informés et de trouver des solutions adaptées à leurs besoins quotidiens et à leurs projets futurs.

Les thématiques abordées lors de cet événement sont variées et pertinentes. De la préparation à la retraite à la gestion et la transmission du patrimoine, en passant par l'aménagement du logement et les activités de loisirs disponibles dans la commune, chaque stand et chaque conférence offriront des informations précieuses pour aider les seniors à vivre pleinement et confortablement leur âge d'or.

L'un des points forts du Salon « Bien Vivre Son Âge » est sa volonté de promouvoir un cadre de vie adapté aux besoins des seniors. Les visiteurs auront ainsi l'opportunité de découvrir les différents services sociaux et d'aide à domicile disponibles dans leur région, favorisant ainsi un confort de vie optimal au domicile.

En résumé, le Salon « Bien Vivre Son Âge » est bien plus qu'un événement, c'est une journée dédiée à l'information, à l'échange et au plaisir pour les seniors. Notez donc déjà dans vos agendas cette opportunité unique de découvrir les nouveautés, de trouver des solutions pratiques, et de rencontrer des professionnels engagés dans le bien-être des personnes âgées. Nous vous attendons nombreux au Casino les 21 et 22 mai !

**L'entrée y sera gratuite pour tous.** Ce projet est le résultat d'une coordination du CPAS de Chaudfontaine, de la commune de Chaudfontaine et de leurs partenaires.

RGF GROUP soutient l'évènement pour la 4<sup>e</sup> fois.



Seniors



# Sport POUR LES SENIORS

Les horaires de cours  
et l'inscription, c'est ici

Tous les jours de la semaine, des activités sportives réservées aux Calidifontains de 62 ans et + sont animées par Laurence et Sébastien, régents en éducation physique. Elles sont adaptées aux différents âges et états de santé.

- 📍 **Ninane** : Complexe sportif, rue de la Loignerie 19
- 📍 **Vaux** : Hall Omnisport, rue de la Vesdre 14
- 📍 **Mehagne** : École Notre Dame de Mehagne, rue des Coquelicots 12
- 📍 **Embourg** : Complexe sportif, au Chession 8

## CONTACT ET RENSEIGNEMENTS

04/36 15 582

affaires.sociales@chaudfontaine.be



Inscriptions 2026 dès le lundi 5 janvier  
sur le site [www.chaudfontaine.be](http://www.chaudfontaine.be)

## LA MAJORITÉ COMMUNALE UP! UNIS POUR CHAUDFONTAINE EST EN ORDRE DE MARCHÉ POUR 2026

Le budget communal a été présenté lors du conseil communal de décembre 2025 avec un **boni de plus de 93.000 EUR**.

La majorité communale investit fortement pour **plus de 450.000 EUR dans la jeunesse et les salles communautaires des villages** pour la Ferme d'Embourg et le Calimont. Elle n'oublie pas non plus ses crèches pour 2026, avec la **construction d'une nouvelle crèche de 56 places**, et **120.000 EUR consacré à la rénovation de la crèche des Calidoux à Beaufays**.

Des mesures justes ont été prises par la majorité communale afin que **L'impôt des centimes additionnels du précompte immobilier reste inférieur au montant de la précédente législature**.

2026 sera l'année où les premiers bâtiments, comme le hall omnisport de Vaux-sous-Chèvremont et l'ancienne maison communale de Vaux, seront inaugurés suite aux reconstructions depuis les inondations de 2021.

**UP!**  
UNIS POUR  
CHAUDFONTAINE

✉ [upchaudfontaine@gmail.com](mailto:upchaudfontaine@gmail.com)

f [UnisPourChaudfontaine](https://www.facebook.com/UnisPourChaudfontaine)

🌐 [www.unispourchaudfontaine.be](http://www.unispourchaudfontaine.be)





LE PRINTEMPS APPROCHE À GRANDS PAS :

## LA COURSE À PIED SE PRÉPARE À FAIRE SON GRAND RETOUR À CHAUDFONTAINE!

**J**e Cours Pour Ma Forme, c'est la formule gagnante par excellence pour débiter et renouer avec la course à pied! Comme chaque année, nos moniteurs ont hâte de vous retrouver après l'interruption hivernale.

Pas besoin d'être sportif, ni de savoir courir : il vous suffit d'embarquer vos chaussures de sport, votre bonne humeur et l'envie de vous améliorer à votre propre rythme, étape par étape. JCPMF a déjà fait ses preuves chez nous et propose trois groupes de niveaux différents (0-5 km, 5 à 10 km et +10 km), encadrés par des moniteurs diplômés. Les séances sont adaptées à vos besoins et vos objectifs, dans une ambiance conviviale et avec des amis sportifs qui se tirent vers le haut. Bref, tout ce dont vous avez besoin pour vous défouler, booster votre capital santé et profiter de tous les bienfaits de la course à pied!

**Tous les mardis à 20h** (départ de l'Esplanade de Chaudfontaine)

**Cycle de printemps** : de fin mars à fin juin (12 séances + 1 séance de test)

**Âge** : 12 ans et plus

**Prix** : 45€

**Inscriptions** : voir encart ci-dessous

La RCA Chaudfontaine Développement – CSL vous propose du sport toute l'année et pour tous les âges.

### POUR LES ENFANTS ET LES ADOLESCENTS

- Psychomotricité et accoutumance à l'eau
- Multisports et natation
- Ados en mouvement

### POUR LES ADULTES

- Aquabike
- SAF AQUA DrumsVibes®
- Je Cours Pour Ma Forme

### POUR LE PUBLIC FRAGILISÉ

- Sport sur ordonnance
- Citoyen, en mouvement pour ma santé

**Pour découvrir notre programme complet** : <https://www.chaudfontaine.be/ma-commune/administration/services-communaux/sport/>



**Contact pour plus d'infos** : Jérôme Rompen (04/361 54 27 – [jerome.rompen@chaudfontaine.be](mailto:jerome.rompen@chaudfontaine.be))

Nos services sociaux communaux proposent également des activités sportives destinées aux seniors : marche nordique, aquagym, circuit training, badminton, renforcement musculaire et de nombreux cours de gym variés!

**Contact pour plus d'infos** : Affaires sociales (04/361 55 80 – [affaires.socials@chaudfontaine.be](mailto:affaires.socials@chaudfontaine.be))



## PISCINE D'EMBOURG

Afin de permettre les travaux liés à sa rénovation énergétique, la piscine d'Embourg a connu une fermeture de quelques mois à la fin de l'été 2025. Depuis le 1<sup>er</sup> décembre, le bassin est de nouveau accessible pour le public. Les écoles, les clubs et les groupes d'aquafitness ont aussi pu y reprendre leurs occupations plus récemment.

À l'heure actuelle, la rénovation énergétique du complexe sportif d'Embourg touche à sa fin. Ce lifting en profondeur était nécessaire et nous permettra à tous de continuer à y déployer notre énergie sportive pour de longues années encore.

Un second projet, exclusivement consacré à la rénovation complète de la piscine, devrait débiter courant 2027. Les travaux prévus comprennent une adaptation du hall d'entrée facilitant l'accès à de nouveaux vestiaires complètement repensés, ainsi qu'un nouvel agencement de la zone d'accueil. La cuve des bassins et les plages seront également totalement rénovées.

# NOS ENTREPRISES



## LE TRAITEUR VALENTINO

### Une belle histoire familiale

Depuis quelques mois, un nouveau venu régale les amateurs de cuisine italienne au cœur d'Embourg : **le Traiteur Valentino**. Niché juste à côté de la célèbre Pizzeria Valentino, il est le fruit d'une passion transmise de génération en génération.

L'histoire commence dans les années 80 avec le papa de Romina, actuelle gérante, qui tenait alors le restaurant **Sicilia Bella** au centre de Liège. Vingt ans plus tard, en 2003, il installe la première **Pizzeria Valentino** à Embourg, au début de la Voie de l'Ardenne. L'aventure familiale se poursuit : en 2018, c'est au tour de Romina de donner un nouvel élan en ouvrant son propre établissement, toujours sur la Voie de l'Ardenne, à hauteur de la place Ambiorix.

Animée par la même passion que son père et guidée par une envie d'élargir encore l'horizon des saveurs italiennes, Romina inaugure début 2025 le **Traiteur Valentino**. Un espace gourmand où l'on retrouve les classiques qui font voyager : salades fraîches, sandwiches italiens généreux, un salad bar varié, une sélection de pâtes préparées chaque jour, ainsi qu'une vitrine de desserts qui fleurit bon la dolce vita. Chaque semaine, de nouvelles suggestions viennent compléter l'offre, toujours élaborées sur place avec le même soin artisanal.

Le Traiteur Valentino, c'est donc bien plus qu'une adresse pratique pour les habitants d'Embourg et des alentours : c'est la continuité d'une **belle histoire familiale** où l'amour de la cuisine italienne se conjugue au présent et au futur.



## WESTERN CITY

### Dépaysement garanti : découvrez les hébergements insolites de Western City

Envie d'évasion sans quitter Chaudfontaine ? Vous recevez des proches ? Tous les prétextes sont bons pour séjourner au Far West.

À quelques minutes du centre de Chaudfontaine, Western City offre une parenthèse dépayssante pour celles et ceux qui souhaitent s'évader du quotidien. Perché au calme, avec une vue imprenable sur la vallée, ce site unique séduit par son atmosphère d'Ouest américain et ses hébergements insolites parfaitement intégrés à la nature environnante.

Situés sur les hauteurs de Chaudfontaine, les quatre logements thématiques accueillent les visiteurs toute l'année dans un environnement chaleureux et immersif. Les chambres Monument Valley et Mine d'Or, toutes deux au rez-de-chaussée, disposent d'une terrasse privée, d'un lit king size et d'une salle de bain équipée d'un bain à bulles. À l'étage, les meublés Tombstone et Route 66 offrent également une terrasse privative et un confort moderne. Les tarifs varient de 95€ à 121€ la nuit, selon le logement.

Chaque hébergement est décoré avec soin, transportant les visiteurs dans l'univers western : paysages désertiques, mines d'or, villes légendaires ou route mythique... tout y est pour vivre une expérience hors du commun.

Juste à côté des chambres, le Western Restaurant complète l'expérience. Dans une ambiance chaleureuse inspirée des saloons, il propose une cuisine tex-mex et des grillades conviviales.

### Horaires :

**Mardi au vendredi : 12h à 14h, Lundi au vendredi : 18h à 21h**

Que ce soit pour une escapade romantique, un séjour au calme ou une soirée gourmande, Western City séduit par son originalité et son environnement privilégié.

### Infos pratiques :

Rue du Bois de la Grue 2, 4050 Chaudfontaine  
**0472/02 15 26**

Arrivées entre 14h et 16h (horaires adaptés sur demande). Réservations au restaurant :





# LOCALES

## FORMATION

### Un nouvel outil pour renforcer l'accompagnement des commerçants calidifontains

Soutenir durablement les commerçants calidifontains fait partie des priorités de la majorité communale. Dans cette optique, Chaudfontaine a décidé de s'associer au Forem pour déployer sur son territoire le programme Formation-Commerces, un dispositif innovant destiné à soutenir les commerçants.

Grâce à cette collaboration, nos commerçants bénéficient gratuitement d'un accompagnement de haut niveau grâce à un réseau de partenaires spécialisés tels que beTIK (spécialiste retail), l'IFAPME ou encore l'UCM.

Nous leur permettons de réaliser un diagnostic complet du point de vente, d'obtenir des conseils personnalisés, des ateliers pratiques ainsi qu'un suivi de la mise en application de ces séances de coaching. Une véritable opportunité pour leur attractivité : 26 commerçants y participent déjà.

Vous êtes intéressés ? Contactez le service économie via [economie@chaudfontaine.be](mailto:economie@chaudfontaine.be) ou **04/361 55 18**



## VASE IVOIRE

### 27 ans plus tard, le pouvoir des fleurs continue

Installés sur les hauteurs d'Embourg depuis 1998, Sonia Jonniaux et Fabrice Theys ont, pendant près de trois décennies, embelli nos intérieurs, nos jardins et nos événements grâce à leur savoir-faire et à leur talent artistique.

Après 27 années de travail passionné, le duo fondateur de Vase Ivoire a décidé de transmettre le flambeau. Arrivée comme stagiaire chez Vase Ivoire à seulement 15 ans, Wendy a été formée par Sonia et Fabrice. À l'époque, elle nourrissait un rêve bien précis : « J'espérais un jour reprendre Vase Ivoire », confie-t-elle avec un sourire qui en dit long. Durant quelques années, Wendy a concrétisé d'autres projets tout en restant proche de Vase Ivoire.

Tout naturellement, début 2025, Sonia et Fabrice ont proposé à Wendy de reprendre les rênes de leur boutique. Depuis octobre 2025, Wendy gère avec beaucoup d'enthousiasme et de professionnalisme Vase Ivoire.

Comme on ne change (presque) pas une équipe qui gagne, Fabrice reste à bord de cette aventure si joliment fleurie !

Au Chession, 2a à Embourg

**04/365 30 98**

Mardi-Mercredi - Jeudi : 9h30-18h30

Vendredi- Samedi : 09h00 – 19h00

Dimanche : 09h00 – 13h00



# Le programme d'Eneo Embourg

## CONFÉRENCES

À 14h30, au restaurant de la résidence CHC Mehagne, rue Jacques Brel 6 à 4053 Embourg

- **le 23 février 2026**: «L'Arctique, région aux mille défis, sentinelle du climat et nouvelle frontière sous pression» par Pierre de Moreau
- **le 23 mars 2026**: «Les châteaux de la Loire» par M. Ferette

## NOS FORMATIONS INFORMATIQUES POUR TOUS

Deux ateliers pratiques pour organiser vos recherches et documents avec l'intelligence artificielle.

- **le vendredi 6 février de 9h30 à 12h.**

Recherche efficace avec Perplexity (IA): découvrez comment obtenir des réponses claires et fiables à vos questions sans passer des heures sur Internet. Un atelier concret, accessible même sans connaissances techniques, pour transformer la manière de chercher en ligne.

- **le vendredi 13 février de 9h30 à 12h.**

Organiser ses notes avec NotebookLM (IA): apprenez à centraliser facilement vos souvenirs, vos documents et vos recettes, créer des fiches, des résumés audio, ou des cartes mentales. Simple et sécurisé, pour seniors curieux ou actifs.

**Participation**: 5€ par atelier

**Inscriptions et infos**: [eneo.embourg@gmail.com](mailto:eneo.embourg@gmail.com)

## ENÉO-EMBOURG RECRUTE

Nous recherchons d'urgence, **une personne pour prendre en charge l'organisation d'excursions** avec l'aide du comité. N'hésitez pas, un petit mail à [eneo.embourg@gmail.com](mailto:eneo.embourg@gmail.com) avec vos coordonnées et nous reprendrons contact avec vous.



Pour connaître les autres activités, consultez [www.eneo-embourg.com](http://www.eneo-embourg.com)

## LA BELFAGÉTAINE : RANDONNÉE CYCLO-TOURISTIQUE À ALLURE LIBRE SUR ROUTE

**Le samedi 28 Mars - 11<sup>e</sup> édition**

**Randonnées ouvertes à toutes et tous.**

4 distances proposées : 44 - 65 - 80 - 104 km.

1 ou 2 ravitaillement en cours de route suivant les distances.

Inscriptions de 7h30 à 10h00

Vestiaires et douches disponibles

📍 **Lieu de départ** : Stade du rugby club Standard Chaudfontaine à « la Rochette »

📞 **Renseignements** : 0471/76 99 25

🚲 **cyclo club Beaufays**



## Soirée Concert Cover Pink Floyd par F.L.O.Y.D.

**21.03.2026 au Casino de Chaudfontaine**

**Prévente** : 30 € sur EventBrite- 35 € sur place  
(au profit de l'Edelweiss et du Foyer des Orphelins)

📞 **INFO** : <https://www.rotary-liege.be>

# Programme 2026 des activités de la Chaudfontaine action laïque

POUR CULTIVER L'ESPRIT CITOYEN ET ENRICHIR LE DÉBAT DÉMOCRATIQUE

## 01/02/2026 -11h Casino de Chaudfontaine Éclat d'hiver. Concert apéritif de musique classique

Par le Cercle Interfacultaire  
de Musique Instrumentale de l'Université de Liège

Au programme :

- ▶ Baldassare Galuppi (1706-1780) - Concerto a quattro n°4
- ▶ Jean-Marie Leclair (1697-1764) - Concerto pour violon op. 10 n°3
- ▶ Antonio Vivaldi (1678-1741) - Concerto pour deux violons en la mineur RV 523
- ▶ Fritz Kreisler (1875-1962) - Prélude et Allegro dans le style de Pugnani
- ▶ Gustav Holst (1874-1934) - « A Moorside Suite » H 173 pour orchestre à cordes

Direction : Pierre-Luc Tremblay



## 10/03/2026-20h15 Conférence: Petites histoires des grandes musiques de film

Par Luc BAIWIR

Pianiste du conservatoire de Liège, il est compositeur, psychologue, producteur, concertiste, organisateur de concerts et ingénieur du son. Sa carrière musicale s'étend bien au-delà de nos frontières, trouvant aussi écho en Asie et aux États-Unis.

Il vous proposera une conférence comme un film musical commenté en direct. Il racontera avec films, extraits, photos et interviews l'histoire de la musique depuis le cinéma muet jusqu'aux grandes réalisations actuelles, de Charlot à Star Wars en passant par le Seigneur des Anneaux.

## 14/04/2026-20h15 Conférence - débat: L'État d'Israël contre les juifs ?

Par Marcel RAINKIN

Docteur en philosophie et lettres (ULiège), diplôme d'études complémentaires en sciences des religions (UCL) et professeur d'histoire des religions et d'anthropologie à l'U3A de Liège.

Sous les gouvernements successifs de B. Netanyahu, Israël a connu une triple dérive : identitaire, illibérale, théocratique. Ce qui lui a valu d'étranges amitiés. La guerre de destruction menée à Gaza, en réponse à l'attaque du Hamas, a divisé le monde juif et a réveillé les démons de l'antisémitisme. L'Etat d'Israël contre les juifs, contre les valeurs juives authentiques ?



Les conférences auront lieu à l'Espace Beaufays (si les travaux de rénovations sont terminés) et à défaut, au réfectoire de l'école Princesse de Liège, avenue du Centenaire 6 à 4053 Embourg.

S'informez le moment venu !

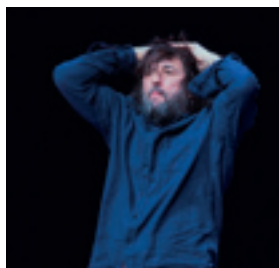
### Renseignements :

[www.laitechaudfontaine.be](http://www.laitechaudfontaine.be)  
[info@laitechaudfontaine.be](mailto:info@laitechaudfontaine.be)  
0472 49 10 00  
f laicité chaudfontaine



# AGENDA

<b>22</b> janv.	<b>Conférence Histoire de l'Art</b> 📍 Source O Rama 📞 04/361 56 36 (voir p.35)
<b>1<sup>er</sup></b> fév.	<b>Action laïque : concert</b> 📍 Casino de Chaudfontaine 📞 0472 49 10 00 (voir p.43)
<b>2</b> fév.	<b>Book Club</b> 📍 Bibliothèque Embourg 📞 04/361 56 69 (voir p.16)
<b>3</b> fév.	<b>Atelier : Voix et viens</b> 📍 Bibliothèque Embourg 📞 04/361 56 69 (voir p.16)
<b>6</b> fév.	<b>Kick Chaudfontaine</b> 📍 Source O Rama 📞 04/361 55 47 (voir p.21)
<b>7</b> fév.	<b>Spectacle Frou-Frou</b> 📍 Ferme d'Embourg 📞 04/361 56 36 (voir p.31)
<b>9</b> fév.	<b>Formation EPN</b> 📍 Vaux-sous-Chèvremont 📞 04/361 55 81 (voir p.30)
<b>9</b> fév.	<b>Reportage filmé du CCA</b> 📍 Source O Rama 📞 04/361 55 81 (voir p.36)
<b>11</b> fév.	<b>Calligraphie latine</b> 📍 Bibliothèque Embourg 📞 04/361 56 69 (voir p.16)
<b>12</b> fév.	<b>Exposition Cléopâtre Superstar</b> 📍 Gare des Guillemins 📞 04/361 55 81 (voir p.23)
<b>12</b> fév.	<b>Apéro du bénévolat</b> 📍 Source O Rama 📞 0478/82 53 07 (voir p.27)
<b>12</b> fév.	<b>Calligraphie latine</b> 📍 Bibliothèque Embourg 📞 04/361 56 69 (voir p.16)
<b>18</b> fév.	<b>L'heure biblipapote</b> 📍 Bibliothèque Embourg 📞 04/361 56 69 (voir p.16)



<b>18</b> fév.	<b>Jeu de piste</b> 📍 Bibliothèque Embourg 📞 04/361 56 69 (voir p.17)
<b>19</b> fév.	<b>Conférence Histoire de l'Art</b> 📍 Source O Rama 📞 04/361 56 36 (voir p.35)
<b>21</b> fév.	<b>Écriture créative</b> 📍 Bibliothèque Embourg 📞 04/361 56 69 (voir p.16)
<b>25</b> fév.	<b>Histoire(s) de jouer</b> 📍 Bibliothèque Embourg 📞 04/361 56 69 (voir p.17)
<b>3</b> mar.	<b>Conférence-débat</b> 📍 Espace Beaufays marysedonneaux@hotmail.be
<b>4</b> mar.	<b>Cercle de lecture</b> 📍 Bibliothèque Embourg 📞 04/361 56 69 (voir p.17)
<b>4</b> mar.	<b>Expo : Qu'est-ce qu'un livre ?...</b> 📍 Bibliothèque Embourg 📞 04/361 56 69 (voir p.18)
<b>5</b> mar.	<b>Je(u)dis, je lis</b> 📍 Bibliothèque Embourg 📞 04/361 56 69 (voir p.17)
<b>6</b> mar.	<b>Salon des Viticulteurs d'Embourg</b> 📍 Complexe sportif d'Embourg 📞 04/361 56 30 (voir p.33)
<b>6</b> mar.	<b>Spectacle : Game Ovaies</b> 📍 Casino de Chaudfontaine 📞 04/361 54 63 (voir p.34)
<b>9</b> mar.	<b>Book club</b> 📍 Bibliothèque Embourg 📞 04/361 56 69 (voir p.16)
<b>10</b> mar.	<b>Bibliothérapie</b> 📍 Bibliothèque Embourg 📞 04/361 56 69 (voir p.18)
<b>11</b> mar.	<b>Calligraphie latine</b> 📍 Bibliothèque Embourg 📞 04/361 56 69 (voir p.16)



13>10  
mars mai

### Exposition : Echang'art

📍 Source O Rama



(voir p.33)

14  
mar.

### Bibliokid

📍 Bibliothèque Embourg

📞 04/361 56 69

(voir p.17)

16  
mar.

### Formation EPN

📍 Vaux-sous-Chèvremont

📞 04/361 55 81

(voir p.30)

19  
mar.

### Conférence Histoire de l'Art

📍 Source O Rama

📞 04/361 56 36

(voir p.35)

21  
mar.

### Labo Livres

📍 Bibliothèque Embourg

📞 04/361 56 69

(voir p.19)



### Grand ramassage Be Wapp

📍 Vaux-sous-Chèvremont

📞 04/361 55 88

(voir p.25)

25  
mar.

### La Belfagétaine : rando cyclo

📍 Rugby club Standard Chaudfontaine

📞 0471/76 99 25

(voir p.42)

28  
mar.

### Théâtre : Au bout des planches

📍 Ferme d'Embourg

📞 0472/49 10 00

(voir p.31)

11  
avr.

### Action laïque : Conférence - débat

📍 Espace beaufays

📞 0472/49 10 00

(voir p.43)

14  
avr.

### Conférence Histoire de l'Art

📍 Source O Rama

📞 04/361 56 36

(voir p.35)

16  
avr.

Peintre  
**TIQUET**  
Artisan  
décorateur  
Color your life

- Peinture intérieure
- Peinture extérieure
- Tapissage
- Vente et pose de stores
- Parachèvement intérieur

■ Budget & qualité

■ Une garantie sur la durée

■ À votre écoute

0494 87 34 53  
[thierry-tiquet.be](http://thierry-tiquet.be)





## NUMÉROS D'URGENCE

Child Focus	116.000
Ecoute Enfants	103
Pompiers et Ambulances	100-112
Prévention Suicide	0800 32 123
Télé-accueil	107
Urgences police	101

## NUMÉROS UTILES

Agence locale pr l'emploi	04 361 09 69
Appels pompiers non-urgents	1722
Conteneurs à puce	04/240 74 74
€conhome	04/361 56 05
Encombrants	04/220 20 00
Foyer culturel	04/361 56 36
Gardiens de la Paix	04/361 55 46
Médecins de garde (non-urgent)	1733
Pharmacie de garde	0903/99 000
Piscine d'Embourg	04/361 56 80
Police Beaufays	04/364 22 71
Police Vaux	04/364 23 61
Recyparc Vaux	04/367 59 65
Service social communal	04/361 55 87
SOS Pollution	04/361 54 92
Syndicat d'Initiative	04/364 20 20

## COMMUNE DE CHAUDFONTAINE

**Une question ? Un renseignement ?**  
 Contactez LE numéro central de l'administration communale : **04/361 54 11**  
[guichet.unique@chaudfontaine.be](mailto:guichet.unique@chaudfontaine.be)

Accueil CPAS	04/361 54 00
Evènement	04/361 54 45
<a href="mailto:evenement@chaudfontaine.be">evenement@chaudfontaine.be</a>	

### Uniquement sur rdv :

Etrangers	04/361 54 11
Etat civil	04/361 54 11

### 📍 EMBOURG

Avenue du Centenaire 14

### Population/Passeports/Permis

Lu. > Me.	08h00 - 12h00 / 13h00 - 16h30
Je.	08h00 - 12h00 / 13h00 - 20h00
Ve.	08h00 - 12h00
Sa.	09h00 - 12h00

### Sécurité et salubrité publiques

Lu. et Ma.	08h00 - 12h00
Me. et Je.	08h00 - 12h00 / 13h00 - 16h30

### Aménagement du territoire et urbanisme

Lu au Me.	08h00 - 12h00
Je.	13h00 - 17h00
Permanence le jeudi de	17h00 à 20h00

### Environnement

Lu.	08h00 - 12h00
Je.	13h00 - 17h00

### 📍 VAUX /S/ CHÈVREMONT

Rue des Combattants 26

### Affaires sociales

Tous les jours	08h00 - 12h00
----------------	---------------

## BIBLIOTHÈQUES

### 📍 EMBOURG

Voie de l'Ardenne 78 - Place Musch

	04/361 56 69
Lu.	14h00 - 19h00
Ma.	09h00 - 13h00
Me. et Ve.	12h00 - 18h30
Sa.	09h00 - 13h00

### 📍 BEAUFAYS

Voie de l'Air Pur 227

	04/361 56 71
Lu.	15h00 - 18h00
Me.	14h00 - 19h00
Ve.	14h00 - 18h00

### 📍 BEAUFAYS

CENTRE STEEMAN (BILA)

Voie de l'Air Pur 106

	04/361 56 78
Lu.	12h00 - 19h00
Me.	12h00 - 19h00
Sa.	09h00 - 13h00

### 📍 VAUX /S/ CHÈVREMONT

Rue des Combattants 41

	04/361 56 67
(Entrée et parking par la rue des écoles)	
Ma.	14h00 - 18h00
Sa.	10h00 - 12h00

## CPAS DE CHAUDFONTAINE

### 📍 Rue des Combattants 28

Vaux-sous-Chèvremont

Numéro général	04/361 54 00
Lu. au Je.	08h30 - 12h00 / 13h00 - 17h00
Ve.	08h30 - 12h00

### Uniquement sur rdv :

Permanence juridique : 1<sup>er</sup> mardi du mois 14h30-16h00 (rdv au n° général)

**Insertion socio-prof.** 04/361 56 10

**Insertion sociale** 04/361 54 84

**Médiation de dettes** 04/361 54 07

**Service social étrangers** 04/361 54 08

### 📍 Rue Bernaerts 4

Vaux-sous-Chèvremont

**Maison de l'emploi** 04/230 00 07

### 📍 Rue de la Coopération 4

Vaux-sous-Chèvremont

Ma. et Ve.	09h00 - 12h00
Me.	13h30 - 16h00

**Permanence mazout** 04/361 54 00

Ma. (sur rendez-vous) 13h30 - 15h30

## CALIDIPOLES

### 📍 Boulevard de l'Ourthe 124

4053 Embourg

### Aide aux familles et aux Aînés

Secrétariat	04/361 56 16
Lu. au Ve.	08h30 - 12h00

### Proximité

Secrétariat	04/361 56 24
Lu. au Ve.	08h30 - 12h30

### Atelier vélos, meubles et soudage

Secrétariat 04/361 56 12

Lu. > Je. 09h00 - 12h00 / 13h00 - 17h00

Ve. 09h00 - 12h00 / 13h00 - 16h30

Sa.\* 10h00 - 12h00 / 13h00 - 17h00

\*de mai à septembre uniquement

## SERVICES À LA JEUNESSE

**Nova MJ** 04/361 19 28

### 📍 Rue des Combattants 39

Vaux-sous-Chèvremont

Accueil et activités pour les 10-26 ans

Lu. au Je. 09h00 - 21h00

Ve. 09h30 - 22h00

### Open Ado

Ecoute psycho-sociale 0-25 ans

Permanence : 04/361 55 78

Lu. et Je. 13h30 - 17h00

### Amo Re'Source

### 📍 Rue Namont 5A

Vaux-sous-Chèvremont

Prévention, soutien et ateliers 0-22 ans

04/361 55 42 - 0495/38 21 26

Lu. au Ve. 09h00 - 12h00

## VIVRE À CHAUDFONTAINE

Editeur Responsable : D. Bacquelaine

Rédaction : A.C. de Chaudfontaine

Périodicité : 6 parutions/an

Tirage : 10.500 exemplaires

Pour insérer une publicité : 04/361 54 50

Pour insérer un article : les infos sont à envoyer **pour le vendredi 13 février** à [communication@chaudfontaine.be](mailto:communication@chaudfontaine.be).

Plus d'infos sur [www.chaudfontaine.be](http://www.chaudfontaine.be)



# BONNE ANNÉE

# 2026

Le PS de Chaudfontaine adresse ses meilleurs vœux aux Calidifontaines et aux Calidifontains. En 2026 encore, nous poursuivrons notre engagement et notre action quotidienne pour défendre le bien-être, la solidarité et la qualité de vie dans notre commune.



Facebook : Ps Chaudfontaine



Instagram : @ps\_chaudfontaine



Réveil Citoyen

*Vous souhaitez  
une Excellente  
Année  
2026*



Jennifer d'Ans



Corinne Dosseray.



Olivier Grondal

Vos représentant-e-s au conseil communal et CPAS





# À quel point une banque peut-elle être différente ?

Bienvenue à la banque coopérative.

Rendez-vous avec votre expert dans notre agence Crelan :

## Agence bancaire Dufays

Voie de l'Ardenne 76A, 4053 Embourg  
[embourg@crelan.be](mailto:embourg@crelan.be)

Voie de l'Air Pur 281, 4052 Beaufays  
[beaufays.centre@crelan.be](mailto:beaufays.centre@crelan.be)

04 368 88 00

BUREAU DUFAYS SCRL | N° d'entreprise 0441.206.577

[www.crelan.be](http://www.crelan.be)

SA Crelan | Boulevard Sylvain Dupuis 251, 1070 Anderlecht | TÉL. 02/558.71.11 | [www.crelan.be](http://www.crelan.be)  
BIC : NICA BE 88 | IBAN BE20 1039 9997 1856 | N° BCE : TVA BE 0205 764 318 RPM Bruxelles